



PRIMERJALNA ŠTUDIJA:

ITALIJA

AVSTRIJA

SLOVENIJA

# Uvajanje socialnega podjetništva v Sloveniji

## PRIMERJALNA ŠTUDIJA:

**ITALIJA**

**AVSTRIJA**

**SLOVENIJA**

## Študijo so pripravili člani konzorcija:

- Papiot, Zavod za vzpodbujanje in razvijanje kvalitete življenja
- Adest, Srl
- Irecoop Veneto (Istituto Regionale per l'Educazione e Studi Cooperativi Associazione riconosciuta – DGR)

## avtorji:

Davide Branco

Eugenio Gattolin

Giacinto Tommasini

Franek Johannes

Simona Zagorc

Stojan Zagorc

CIP - Kataložni zapis o publikaciji  
Narodna in univerzitetna knjižnica, Ljubljana

330.342.146(497.4:436:450)

UVAJANJE socialnega podjetništva v Sloveniji : primerjalna študija : Italija, Avstrija, Slovenija / [avtorji Davide Branco ... et al.]. - Ljubljana : Pospeševalni center za malo gospodarstvo, 2004

ISBN 961-6434-15-2  
1. Branco, Davide  
216710400

# Vsebina

<b>POPOTNICA ŠTUDIJI</b>	<b>5</b>
<b>UVOD</b>	<b>13</b>
<b>1 Pregled pojmov socialnega podjetništva in značilnosti socialnega podjetnika .....</b>	<b>14</b>
<b>1.1 Definicija "socialnega podjetništva" in pripadajočih pojmov</b>	<b>14</b>
1.1.1 "Socialno podjetništvo"	14
1.1.2 Opredelitev značilnosti "socialnega podjetnika"	15
1.1.3 Javni podjetniki	15
1.1.4 Managerji v socialnem podjetstvu	16
<b>1.2 Dve sodobni definiciji</b>	<b>16</b>
<b>1.3 Primeri definicij iz držav OECD</b>	<b>16</b>
<b>2 Analiza obstoječe situacije v treh ciljnih državah: Avstriji, Italiji, Sloveniji .....</b>	<b>24</b>
<b>2.1 Italija</b>	<b>24</b>
2.1.1 Definicija socialne ekonomije in socialnega podjetništva	24
2.1.2 Definicija upravičencev in ciljnih skupin – delovni, finančni in socialni zakonodajni okvir	25
2.1.3 Zakonodaja	26
2.1.4 Različne organizacije in akterji v socialni ekonomiji	27
2.1.5 Področja delovanja in podatki o socialni ekonomiji v pokrajini Veneto	28
2.1.6 Podpora zaposlenim v socialnih podjetjih	30
<b>2.2 Slovenija</b>	<b>30</b>
2.2.1 Definicija socialne ekonomije in socialnega podjetništva	30
2.2.2 Definicija upravičencev in ciljnih skupin	31
2.2.3 Socialna ekonomija v Sloveniji	32
2.2.4 Zakonodaja	38
2.2.5 Sodelujoči akterji v socialni ekonomiji	43
2.2.6 Področja delovanja socialne ekonomije v Sloveniji	44
<b>2.3 Avstrija</b>	<b>48</b>
2.3.1 Definicija socialne ekonomije in socialnega podjetništva	48
2.3.2 Zakonodaja	50
2.3.3 Sodelujoči akterji v socialni ekonomiji	51
2.3.4 Področja delovanja socialne ekonomije	51
2.3.5 Podporno okolje socialni ekonomiji	52

<b>3 SWOT Analiza držav: Avstrije, Italije, Slovenije</b> .....	53
<b>3.1 Italija</b> .....	53
<b>3.2 Slovenija</b> .....	54
<b>3.3 Avstrija</b> .....	56
<b>4 Dobre prakse v državnih sistemih Avstrije, Italije, Slovenije</b> .....	58
<b>4.1 Italija</b> .....	58
4.1.1 Gruppo Polis .....	60
4.1.2 Socialna kooperativa "Now" .....	61
<b>4.2 Slovenija</b> .....	61
4.2.1 ŽELVA Podjetje za usposabljanje in zaposlovanje invalidov, d. o. o. ....	61
4.2.2 Zavod RUJ, Velenje .....	63
<b>4.3 Avstrija</b> .....	65
4.3.1 Skupina pridobitnih in nepridobitnih socialnih podjetij na področju Bruck/Mur (NUTS3 Zgornja vzhodna Štajerska) .....	65
<b>5 Skupna SWOT (PPPP) analiza</b> .....	67
<b>6 Delavnica "Pomen socialnega podjetništva za skladen regionalni razvoj" ...</b>	70
<b>6.1 Delavnica A</b> .....	70
<b>6.2 Delavnica B</b> .....	71
<b>6.3 Delavnica C</b> .....	71
<b>6.4 Prikaz podpornega okolja v socialni ekonomiji</b> .....	72
<b>7 Niz "Pet ključnih dejavnikov uspešnosti" – predlog za Slovenijo</b> .....	73
<b>8 ZAKLJUČEK</b> .....	76



## POPOTNICA STUDIJI ...

**mag. Zdenka Kovač, ministrica za regionalni razvoj**

Slovenija je v zadnjem stoletju prešla mnoge ekonomske in družbene tranzicije. Pri tem se je povezovala in razdruževala, lahko bi rekli, da je vsakih nekaj let iskala novo pot za svoj razvoj. V določenem smislu bi jo morda lahko zaradi tega uvrstili med inovativne družbe.

Problem, ki ga nedvomno dokazuje naša zgodovina zadnjih sto let, pa je ta, da se večina sprememb ni dogajala po principu evolucije. Nismo se učili na napakah in nadgrajevali tistih družbenih in ekonomskih procesov, ki so se izkazali kot dobri, temveč smo povečini uvajali spremembe po principu revolucije. Najprej smo vse skritizirali, nato opustili mnogo tega, kar je bilo v predhodnem obdobju dobrega, in začeli vedno znova graditi popolnoma »nove in boljše pristope«. Ker smo vsi doživljali podobne procese sprememb, nihče ni uspel dokazati trajnih rezultatov.

Obdobje zadnje tranzicije ekonomskega in družbenega sistema, ki poteka zadnjih petnajst let, lahko prav tako v določenem smislu označimo kot revolucionarno. Morda po nepotrebnem je pometlo z vsemi elementi in strukturami predhodnega sistema družbenega samoupravljanja in na piedestal postavilo razvojno iniciativo, temelječo na klasičnem zasebnem profitno naravnanim kapitalu. Dosledno se je zgodilo poddržavljanje vseh dotedaj družbenih in samoupravno vodenih javnih storitev, ali kot smo jih prej imenovali, storitev skupnega pomena na lokalni oz. nacionalni ravni.

To obdobje je sicer prineslo povečanje učinkovitosti klasičnih gospodarskih sektorjev, čeprav upoštevam dejstvo, da je dodana vrednost našega gospodarstva še vedno daleč pod povprečjem EU. Ob tem pa je to obdobje prineslo tudi mnoge, za posameznika in lokalno skupnost negativne posledice. Znižala se je stopnja aktivne participacije ljudi v družbenih in ekonomskih procesih.

Pred nekaj meseci smo vstopili v novo družbeno povezavo in z velikim navdušenjem prisegli, da smo se vrnili v prostor, kamor zgodovinsko in kulturno sodimo. Razvojne cilje in strategije skupnega ekonomskega in socialnega prostora smo, na verbalnem nivoju, vzeli za svoje, toda vprašanje je, ali jih bomo v celoti tudi uresničili.

Obstaja dvom o tem, ali se dovolj zavedamo tega, da uspešen, trajnostno naravnani razvoj ne omogočajo le tehnološke inovacije? Te imamo vse preradi v mislih kot edine, kadar govorimo o uresničevanju Lizbonske strategije! Pri tem pozabljamo, da so vsaj enako pomembne družbene inovacije. Socialno (družbeno) podjetništvo je nedvomno inovacija te vrste. Ves evropski prostor, pa ne le evropski, temveč prostor vseh najnaprednejših držav, je socialno (družbeno) podjetništvo sprejel kot novo pot za uspešno zagotavljanje lokalnega razvoja, socialne kohezije, trajnostno naravnane razvoja nasploh.

Gre preprosto zato, da organizacije civilne družbe postajajo enakovredni partner državi in zasebnemu sektorju pri zagotavljanju razvoja. Moderne demokracije zato z različnimi instrumenti spodbujajo razvoj civilne družbe, kateri država prenaša pomemben del funkcije upravljanja s sonaravnim razvojem, storitvenimi dejavnostmi, turizmom, okoljem, njej prenaša pomemben del funkcije aktivne integracije ljudi s posebnimi potrebami oz. re-integracije tistih, ki jih je hitra gospodarska preobrazba postavila v depriviligiran položaj. Na ta način

država postaja »aktivator« svojih državljanov (activating state) in neposredno zase zadržuje le klasične »državotvorne funkcije«.

Pomembna postaja zavest, da je prihodnost lahko trajnostno uspešna samo, če bo družba sposobna uvesti takšne mehanizme delovanja, ki bodo vsem ciljnim skupinam prebivalstva, upoštevaje njihove različne sposobnosti, omogočili, da aktivno prispevajo k socialno-ekonomskemu razvoju družbe. Da bi to zmogla, klasični državi zmanjkuje orodij, ki jih lahko razvije civilno-družbeni sektor.

Civilna družba je tista, ki skupaj z moderno državo išče najprimernejše rešitve za nove razvojne izzive. Civilna družba je tudi še posebej pomembna ustvarjalna sestavina lokalne samouprave. V ekonomskem smislu to odpira možnosti za razvoj socialne (družbene) ekonomije. Z razvojem različnih oblik socialnega (družbenega) podjetništva, katerega namen ni ustvarjanje visokih dobičkov, temveč zadovoljevanje interesov svojih članov oz. širše skupnosti, civilna družba vzpostavlja most med, po definiciji, rigidnim državnim področjem in dobičkonosno naravnanim klasičnim gospodarskim področjem.

**Socialna (družbena) ekonomija predstavlja pomemben dejavnik konkurenčnosti in razvoja v EU 15 in tudi v novih članicah. Na to vsako leto znova opozorijo evropske konference o socialni (družbeni) ekonomiji.**

**8,9 milijona zaposlenih, kar predstavlja okoli 10 % celotne zaposlenosti in 10 % ustvarjenega BDP, to je slika socialne (družbene) ekonomije v EU 15.** To je nedvomno veličastna številka sama po sebi. Še bolj presenetljivo pa je, da več kot 900.000 podjetij v EU 15 zasleduje skupno vrednoto: usmerjenost k ljudem in socialnim ciljem postavljajo pred kapital in dobiček. S tem dokazujejo, da je možno povezati ekonomsko aktivnost in socialne cilje.

Statističnih podatkov o razsežnosti tega področja podjetništva v novih članicah sicer še ni, po številčnosti projektov, ki se predstavljajo širši javnosti, pa zagotovo lahko trdimo, da gre za enega najbolj inovativnih in najbolj hitro rastočih sektorjev tudi v novih članicah. Kooperative, fundacije, vzajemne družbe in socialna podjetja rastejo z veliko hitrostjo.

### **Ali je možno postaviti evropsko definicijo socialne (družbene) ekonomije?**

Kljub temu, da se vsi razvojni nosilci v EU zavedajo, da socialna ekonomija (družbena) obstaja in raste, tudi na nivoju EU ni lahko postaviti definicije in meja socialne ekonomije. Predvsem zaradi dejstva, da različne članice, izhajajoč iz svojih kulturnih in zgodovinskih danosti, to področje definirajo in obravnavajo različno.

Doslej ugotovljene skupne značilnosti: socialno (družbeno) ekonomijo definirajo kot »organizacije in podjetja, katerih ustanovitelj ni država, ki proizvajajo tržne in netržne proizvode in storitve, vendar so ustanovljene s socialnim ciljem, ki delujejo po demokratičnem principu članov, uporabnikov in zaposlenih, ki temeljijo na solidarnosti njenih članov in ki ne delijo dobička med ustanovitelje.«

Pri socialni (družbeni) ekonomiji gre za to, da vsebina definira formo, kar omogoča izjemno ustvarjalnost v smislu pravnih struktur, kot so npr. socialne kooperative v Italiji, podjetja s socialnimi cilji v Belgiji, nove kooperative s kolektivnimi interesi v Franciji in nenazadnje ustanovitev Evropske kooperativne skupnosti.

Prav zaradi ustvarjalnega naboja, ki ga nosi v sebi socialna (družbena) ekonomija, je to izjemno kompleksno, v sebi raznovrstno področje, v stalnem razvoju, zato ga je zelo težko natančno opisati, postaja pa sestavni del neprecenljive vrednosti za regionalne, nacionalne, kakor tudi evropske politike.

## Socialna (družbena) ekonomija ustvarja nov podjetniški model

Vsakoletne evropske konference o socialni (družbeni) ekonomiji, dokazujejo, da znotraj področja socialne (družbene) ekonomije, posebno mesto pridobiva socialno podjetništvo. Gre za nov pristop, ki se od klasičnega razlikuje po tem, da temelji na razvoju socialnega kapitala, ustvarjalnosti in inovativnosti kot gonilnih silah razvoja.

Nosilci socialne (družbene) ekonomije so kooperative, vzajemne družbe, združenja in fundacije. **Vsebina njihovega delovanja ima eno samo omejeitev, to je, da spoštujejo solidarnost kot vrednoto, da postavljajo človeka vedno pred kapital in da aktivno državljanstvo postaja princip njihovega delovanja.**

Socialna (družbena) ekonomija generira visoko kakovostne zaposlitve in izboljšuje kakovost življenja. Zagotavlja okvir za nove oblike podjetništva in dela. Igra pomembno vlogo v lokalnem razvoju. Spodbuja socialno kohezijo in prispeva k stabilnosti ter pluralnosti v ekonomiji. Globoko je zakoreninjena v lokalno ekonomijo in bistven prispevek k njenemu razvoju prinašajo lokalna razvojna partnerstva med javnim in zasebnim sektorjem (med lokalnimi skupnostmi, sindikati in podjetji). Ključ za njeno delovanje je zato mrežna struktura, ki ji omogoča rast in razvoj.

Visoka stopnja socialnega kapitala (znanja in povezanosti), socialnemu podjetništvu omogoča visoko stopnjo ustvarjalnosti in zato njene odprtost za oblikovanje novih proizvodov in storitev. S tem lahko uspešno zapolnjuje tiste potrebe posameznikov in skupnosti, ki jih niti javni sektor niti dobičkonosno usmerjen klasični gospodarski sektor sama po sebi ne bi mogla ali želela zapolniti. Še več, hiter razvoj socialnega podjetništva pozitivno vpliva na transformacijo obstoječih organizacij javnega in pridobitnega gospodarskega sektorja, pa tudi na večjo učinkovitost civilnih organizacij, ki so doslej opravljale klasično humanitarno dejavnost.

Država opušča mnogokrat drage in neučinkovite sisteme javnih služb, pasivne socialne transfere nadomeščajo spodbude za zaposlitveno integracijo oseb v socialno podjetniških projektih. Organizacije z dosedaj primarno socialnimi cilji, kot so npr. neprofitna združenja, uvajajo vse več tržnih principov, po drugi strani klasična tržna podjetja uvajajo vse več socialnih ciljev.

**Iz teh konvergenčnih procesov se rojeva nova socio-ekonomska kategorija imenovana »socialna podjetja«.** Na nov edinstven način ta podjetja omogočajo, da državljanji medsebojno delijo in koordinirajo vire in spretnosti. Kombinirajo uporabo spretnosti, znanja, kapitala in dela v velikem obsegu, ki na koncu omogoči, da kot podjetja postajajo konkurenčna.

**Socialna (družbena) ekonomija je kot razvojni koncept, prepoznana na nacionalni, evropski in svetovni ravni.**

Čeprav je koncept socialne (družbene) ekonomije star več kot 100 let, je šele v zadnjih desetletjih prišlo obdobje, ko ga ljudje razumejo in aktivno uresničujejo. Na nacionalni ravni ga je prva definirala francoska vlada v začetku osemdesetih let. Pozneje so ga sprejele tudi druge vlade, ki so z namenom, da bi pospešile pospešitve njegovega razvoja, vzpostavile posebna ministrstva, oz. vsaj imenovale državne sekretarje (Italija, Belgija, Španija, Portugalska, Luksemburg, Švedska, Finska, Velika Britanija ...).

V začetku devetdesetih je tudi Evropska komisija postavila lastno začasno definicijo socialne ekonomije: »Organizacije socialne ekonomije so aktivni socialni in ekonomski akterji v vseh sektorjih. Označujejo jih socialni cilji in specifične podjetniške oblike delovanja.

Legitimnost socialne (družbene) ekonomije tako ni več predmet diskusije. Evropska komisija je v okviru politike zaposlovanja definirala njen pomen, prav tako je v okviru direktorata



za podjetništvo vzpostavila poseben sektor za socialno (družbeno) podjetništvo. Ministrstva, oz. direktorati za socialno podjetništvo so realnost v večini evropskih držav. Tudi mnoga zasedanja Evropskega sveta so dala veliko podporo socialnemu podjetništvu. Kar nekaj evropskih iniciativ obstaja: »Acting locally for employment«, »The third sector and employment pilot action«. V okviru direktorata za podjetništvo obstajajo številne razvojne skupine iz vrst administracije.

Dokument Evropske komisije »Kooperative v podjetni Evropi« iz leta 2001 jasno nalaga vsem evropskim vladam, da tako ali drugače v svojih državah razvijejo koncept socialne (družbene) ekonomije in ga uporabijo za razvoj zaposlovanja. Dogaja se namreč, da pomanjkanje tradicije v posameznih državah vodi v popolno napačna tolmačenja pojma socialna (družbena) ekonomija. Zato mora vsaka vlada proučiti ovire, ki preprečujejo razvoj socialne (družbene) ekonomije, in narediti vse, da se zanjo odpro nove tržne možnosti.

Z namenom poenotiti delovanja različnih oblik socialnega (družbenega) podjetništva so evropske institucije, kot piloten primer, prav v zadnjem času oblikovale skupni evropski statut kooperativ.

Organizacije socialne (družbene) ekonomije so se z namenom doseganja še večjega vpliva, tudi same ustrezno povezale in ustanovile CEP-CMAF (stalno evropsko konferenco evropskih zvez kooperativ, vzajemnih družb, asociacij in fondacij). Predstavlja skupno telo za oblikovanje mnenj in predlogov za izboljšanje področja socialne (družbene) ekonomije.

V okviru povezav institucij socialne (družbene) ekonomije obstajajo tudi številna regionalna, nacionalna, mednarodna in vseevropska združenja, ki omogočajo izmenjavo znanj in izkušenj, raziskovanje, razvoj programov usposabljanja in lobiranje, kot so CECOP, CESCE, ICOSI, DIESIS.

Na svetovni ravni sta prvi legitimirali socialno (družbeno) podjetništvo OECD in ILO. Še najbolj paradoksalna se morda na prvi pogled dozdeva vloga OECD, ki je tradicionalno usmerjena v makro-ekonomske teme. Vendarle pa je pokazala veliko naklonjenost socialni (družbeni) ekonomiji z oblikovanjem LEED programa (Local economic and economic development programme). Gre za program, ki je naravni naslednik podobnega programa LEI (lokalne razvojne iniciative), ki je potekal v okviru ILO. Nastal je na zahtevo Francije, ki se je v letu 1982 znašla v velikih procesih prestrukturiranja, delovno intenzivnih panog in razvoj socialnega (družbenega) podjetništva, in ji je predstavljal možen izhod za reševanje presežkov delovne sile.

Danes LEED program identificira, analizira in predstavlja najboljše prakse na področju razvoja socialne (družbene) ekonomije.

## **Socialna (družbena) ekonomija in nove razvojne usmeritve Evropske unije**

Mnogi klasični makroekonomisti trdijo, da je Lizbonska strategija neuresničljiva, ker je definirala preveč, medsebojno konfliktnih ciljev, kot sta npr. konkurenčnost in socialna (družbena) kohezija.

Udeleženci zadnjih evropskih konferenc o socialni (družbeni) ekonomiji, v Pragi 2003 in Krakovu 2004, so dokazovali, da je prav inovativnost, povezana z razvojem socialnega (družbenega) podjetništva možna pot za uspešno realizacijo obeh, na prvi pogled konfliktnih ciljev. Zakaj? Če klasične oblike zagotavljanja socialne države za vsako ekonomijo predstavljajo predvsem velik izdatek, potem povečanje stopnje delovne in družbene participacije prebivalstva skozi različne oblike socialnega (družbenega) podjetništva, ekonomiji prinaša dodano vrednost. Povečuje se tako vrednost materialnih dobrin, ki nastajajo skozi

projekte socialne (družbene) ekonomije, predvsem pa se nenadomestljivo krepi vrednost socialnega kapitala posamezne družbe. Javna sredstva, ki so doslej predstavljala predvsem velik strošek družbe, nenadoma postanejo pomembne investicijske spodbude.

Če bodo vlade evropskih držav prepoznale to možnost in opustile posplošno miselnost klasičnih ekonomistov, da gre pri razvoju socialnega (družbenega) podjetništva za možne distorzije tržne ekonomije, potem se razvoju tega področja, pišejo boljši časi.

Nosilci socialne (družbene) ekonomije povsod po Evropi so tudi sicer lahko zadovoljni. Danes postajajo pojmi, kot so: trajnostni razvoj, korporativna socialna odgovornost, partnerstvo v vladanju in organizirana civilna družba, storitve skupnega pomena, predmet debat na najvišjih evropskih vrhovih. V okviru socialne (družbene) ekonomije so ti pojmi prevladovali že dolgo nazaj. Prav nosilci socialne (družbene) ekonomije so razvili te izkušnje.

Pa poglejmo:

**Trajnostni razvoj** – nova ideja, stara 30 let, borba, ki nikoli ne neha startati – kot bi rekel eden od znanih francoskih strokovnjakov. Obstajata dve nasprotujoči si tezi: liberalna, ki bodočim generacijam nalaga popravljati današnje napake in druga, ki zahteva takojšnje interveniranje na področju energije, prestrukturiranje ekonomije z večjim upoštevanjem pomena socialnega kapitala in spoštovanja okolja. Socialna (družbena) ekonomija je te vrednote razvila že dolgo nazaj.

**Korporativna socialna odgovornost** – socialna (družbena) podjetja so začela nastajati sredi 19. stoletja in vseskozi so dobrobit za ljudi postavljala pred dobiček, uvajala avtonomni menedžment, samoupravni demokratični sistem upravljanja in dajala prednost ljudem in delu pred distribucijo dobička.

Podobno je **s partnerstvom v vladanju in organizirano civilno družbo**. Tovrstni odnosi so se najprej razvili na področju socialne (družbene) ekonomije. Gre za vrsto vrednot, ki jih nosilci socialne ekonomije vztrajno zagovarjajo, kot so: transparentnost, odgovornost in učinkovitost.

Naj omenim **storitve skupnega pomena**, ki prav tako prispevajo k dodani vrednosti v družbi, kar so nosilci socialne ekonomije prepoznali že zdavnaj.

## Kaj pa Slovenija?

Naj se v današnjih dneh, ko v javnosti prevladuje kapitalsko-profitno naravnani individualizem, sliši še tako paradoksalno, nedvomno lahko trdimo, da je slovenska kultura nagnjena k povezovanju za zagotavljanje skupnih interesov. O tem priča zgodovina zadnjih več kot 100 let. Ustanavljanje društev in zadrug (kooperativ) še v času, ko smo bili del avstro-ogrskega političnega sistema in kasneje v okvirih prve Jugoslavije, nedvomno predstavlja najboljši dokaz za to.

Sovjetizacija zadrug po drugi svetovni vojni je žal izmaličila zaupanje v zadružno povezovanje, ostale so le nekatere obrtne zadruge. Ostala in preživela je tudi društvena dejavnost. Tako, vsem tranzicijskim preizkušnjam navkljub, Slovenija ostaja društvena deželca, z več kot 18 000 organizacijami civilne družbe, ki povezujejo skoraj milijon državljanov.

Še več, v sedemdesetih letih prejšnjega stoletja, je bil uveden sistem družbenega samoupravljanja, ki so ga mnogi tuji strokovnjaki dolga leta proučevali kot tretjo možno pot družbeno-ekonomskega razvoja. Temeljil je na zelo podobnih principih, kot jih danes v Evropi

uveljavlja sistem socialne (družbene) ekonomije. Večnivojske, samoupravne interesne skupnosti so vsebovale vse bistvene elemente, ki se danes v Evropi promovirajo kot lokalna razvojna partnerstva.

Seveda so bile v sistemu mnoge pomanjkljivosti, a prav nič ni preprečevalo, da bi slabosti izboljšali. Verjetno je bila največja napaka v tem, da se je poizkušal uveljaviti kot edino zveličavni sistem tudi na področjih klasičnih gospodarskih sektorjev. A kot ponavadi, v evforiji priseganja na zasebni kapital kot gonilo razvoja, smo v začetku devetdesetih po starem znanem obrazcu zavrgli vse elemente tega sistema. Država je znova centralizirala vse funkcije, kapital pa je docela uveljavil zakonitosti prvobitnega kapitalizma.

Posledice se kažejo v vedno večji pasivnosti ljudi, ki znova vse rešitve iščejo pri državi in lastnike podjetij vidijo, predvsem kot izkoriščevalce. Kažejo se v tem, da smo znani po enem najvišjih deležev socialnih transferjev državljanom in po vedno večjem deležu tistih ciljnih skupin, ki so se znašle v pasivnem položaju, brez motivacije, da znova postanejo del aktivne družbe.

Razvojniki na področju zaposlovalne politike so že v zgodnjih devetdesetih opozarjali na ta naraščajoči problem in želeli v slovenski prostor prenesti pozitivne evropske izkušnje na področju socialne (družbene) ekonomije. Nastal je poizkus razvoja družbenih kooperativ kot novih oblik samozaposlovanja, bili so poizkusi, da bi javna dela s pomočjo zasebne, neprofitno naravnane iniciative, pretvorili v socialno podjetniške projekte, ki bi brezposelnim omogočile trajne oblike zaposlitve. Ob koncu devetdesetih je ministrstvo za delo, družino in socialne zadeve že oblikovalo programske osnove, ki bi omogočile zaposlovanje trajno presežnih delavcev v okviru t. i. neprofitnih integracijskih podjetij. Podobno so to storili v Franciji oz. Italiji. Po evropskih vzorih se je začelo tudi izobraževanje prve skupine socialno-podjetniških menedžerjev. Zmanjkalo je časa, da bi vzpostavili tudi ustrezen pravni in fiskalni sistem.

A očitno je kasneje te iniciative premagala zaslepljena vera v klasično tržno ekonomijo, nove iniciative so bile zavržene in aktivna politika zaposlovanja se je vrnila na klasična pota, ki so jih v mnogih evropskih državah zaradi neučinkovitosti že zdavnaj opustili. Znova se je okrepila vloga javne službe na področju zaposlovanja, civilno družbeno gibanje, ki je pred tem nastalo, pa je bilo znova potisnjeno na obrobje. Mnoge lokalne iniciative so zamrle, delež prehodov javnih del v druge oblike zaposlitev, se je zmanjšal, povečal pa se je obseg različnih oblik pasivnih socialnih transferov, ki jih prejemajo posamezniki. Popolnoma je zamrl razvoj socialnih kooperativ. Tako so se kot več ali manj edina oblika socialnega podjetništva ohranila invalidska podjetja. Teh je 151 in zaposlujejo približno 12 000 ljudi. Mednarodne primerjave v tej publikaciji seveda povedo, kolikšen potencial ostaja neizkoriščen.

Tako moramo za Slovenijo ugotoviti nov paradoks. Sektor socialne (družbene) ekonomije, kljub siceršnji, množični društveni dejavnosti v Sloveniji, kot je ugotovljeno zgoraj, zaposluje nekajkrat manj ljudi kot v razviti Evropi. Ker ta sektor ni razvil tretje zaposlitvene opcije, vlada pod stalnim pritiskom velikega števila novih brezposelnih, s subvencijami, še naprej upočasnjuje prestrukturiranje velikih sistemov delovno intenzivnih panog. Tako se, generalno gledano, Slovenija po nepotrebnem oddaljuje od primerljivih evropskih tokov, namesto da bi se jim približevala. Poleg večanja vloge pasivnih socialnih transferjev, se dokazljive negativne posledice kažejo tudi v tem, da ima Slovenija še vedno eno najvišjih razlik med registrirano stopnjo brezposelnih in mednarodno primerljivo po ILO. Razlika je skoraj 100 odstotna. Kaže pa na to, kolikšen delež prebivalstva se namesto, da bi se zaposlil v projektih socialne (družbene) ekonomije, preživlja s pomočjo sive ekonomije oz. dela na črno.

Posredne posledice, ki jih ni možno natančno izmeriti, pa se kažejo tudi v nizki stopnji inovativnosti v družbi. Vse mednarodne raziskave namreč kažejo, da je prav sektor socialnega (družbenega) podjetništva eden najbolj inovativnih.

Nov poizkus večje uveljavitve vloge civilne družbe pri spodbujanju lokalnega razvoja, je bil narejen s predlogom zakona o spodbujanju skladnega regionalnega razvoja, a žal, tudi ta ni doživel prednostne obravnave v parlamentu. Vse to kaže na trenutno stanje enostranskega razumevanja v Sloveniji, kam gredo evropski družbeno-ekonomski procesi, zato je začetan dvom o tem, ali smo v Sloveniji pripravljeni na uresničevanje Lizbonske strategije, upravičen.

A s tem je, tudi še kako, upravičen poizkus prve primerjave med dogajanjem na socialno (družbeno) podjetniškem razvoju med sosednjimi deželami in Slovenijo, ki je predstavljen v tej publikaciji. Predstavljal bo dobro osnovo za tiste, ki bodo načrtovali razvojno politiko v prihodnje, predvsem pa za nove raziskave in razvoj novih oblik izobraževanja in usposabljanja.

## **Kajti!**

Slovenci ne moremo postati prepoznavni po velikosti, nič pa nam ne preprečuje postati prepoznavni po ustvarjalnosti – prepoznavni po ustvarjalni družbi. Mnogo temeljev iz naše preteklosti lahko uporabimo v ta namen. Zato sta potrebna jasna vizija trajnostnega razvoja in nov pristop, ki bo zagotavljal visoko kakovost življenja vsakega posameznika z njegovo ekonomsko in družbeno participacijo. Treba je povezati v štiri peresno deteljico ključne dejavnike trajnostnega razvoja – ekonomski razvoj, socialno pravičnost in njene vrednote, zaščito okolja in nenazadnje etične dejavnike razvoja.

Trdimo, da je v Sloveniji mnogo neizkoriščenih razvojnih potencialov, ki jih na poti do družbe odličnosti lahko izkoristimo za boljši ekonomski položaj vseh!

Če želimo omogočiti, da bodo trenutno pasivizirane in marginalizirane ciljne skupine v skladu s svojimi sposobnostmi in s svojim delom poskrbele za svojo socialno varnost in prispevale k skupni blaginji, predvsem pa si povrnile svoje človeško dostojanstvo, potem moramo vzpostaviti pogoje, da bo civilna družba pri tem odigrala pomembno vlogo, da bo prostovoljski sektor nagrajen za svoje sodelovanje pri iskanju rešitev. Vse to lahko storimo z aktivnim pristopom na področju razvoja socialnega podjetništva.

To pomeni, da vzpostavimo:

- Spodbuden pravni in fiskalni sistem za razvoj socialne ekonomije. Le ta lahko razvije nove zaposlitvene priložnosti za vse tiste številne skupine, ki se ne morejo enakovredno vključevati v sodobno tehnološko tekmo. Ob tem bo potrebna vrsta sprememb v davčni zakonodaji, zakonodaji, ki ureja področje prispevkov, javna naročila ter v zakonodaji, ki bo omogočila transformacijo javnih služb. Nujna je tudi priprava novega zakona o socialnih kooperativah.
- Razvoj potrebnih znanj na področju socialnega menedžmenta. Ta znanja so potrebna tako pri zaposlovanju v zasebnem in javnem sektorju, kot pri razvoju in vodenju socialno-podjetniških projektov. Pri tem bo pomembno vlogo odigral prenos znanj in izkušenj iz sosednjih dežel.
- Razvoj finančnih instrumentov in finančnih institucij, ki bodo podpirale razvojne projekte v sektorju socialne (družbene) ekonomije. Da bi ta sektor lahko dosegel podobne dosežke pri integraciji in zaposlovanju socialno šibkih skupin, potrebuje podobne finančne podporne instrumente, kot jih pozna v drugih državah, kot so npr. etične banke ipd.

- Aktivno promocijo socialnega podjetništva. Potrebujemo aktivno prisotnost nevladnega sektorja kot ambasadorja socialno šibkih skupin in trajnostnega razvoja v regionalnih razvojnih svetih. Pri tem je pomembna lokalna pobuda, ki bo temeljila na uporabi lokalnih neizkoriščenih potencialov.

V okviru teh oblik bo treba iskati rešitve za aktiviranje mnogih ciljnih skupin socialno izključenih:

- Potrebujemo nove rešitve, ki bodo mladim takoj po končanem šolanju nudile možnost vključitve v delo in pridobivanje izkušenj, še posebej v območjih, ki se soočajo z večjimi stopnjami brezposelnosti.
- Čaka nas še prav poseben izziv, to je povečanje participacije žensk iz vseh slojev in interesnih skupin. To se seveda ne bo zgodilo samo od sebe, tudi ne samo s pomočjo političnih kvot. To bo pomenilo potrebo po zagotovitvi potrebne posebne pomoči ženskam materam, ženskam samohranilkam, da bi lahko brez strahu in slabe vesti prevzemale bolj aktivno vlogo v javnem življenju, da bi lahko več časa namenile lastnemu izpopolnjevanju, ustanavljanju in vodenju lastnih podjetij. Samo tako bodo lahko močnejše in hitreje, s svojim znanjem in naravnostjo, pomagale tudi pri integraciji socialno šibkih skupin. Evropske izkušnje kažejo, da je ključ za rešitev razvoj socialnega (družbenega) podjetništva, ki je predvsem podjetništvo žensk.
- Morali bomo poiskati odgovore na to, kako ponovno vključiti tiste po 40–45 letu starosti, ki so zaradi nujnega, a ne vedno ustreznega prestrukturiranja poslovnih procesov, izgubili delo zaradi kapitalske naravnosti družbe pa izgubili tudi upanje, da se še kdaj vrnejo med delovno aktivne po legalni poti.
- Znotraj kooperativ moramo poiskati nove odgovore na naraščajoč problem zasvojenosti mladih. V zasvojenost zapadejo zaradi pomanjkanja pozitivnih izzivov in možnosti, da izgradijo svojo osebnost in samozaupanje. Pot iz zasvojenosti ne vodi preko umetnih nadomestil drog, temveč s podporo sistemu, ki bo mladim omogočil pridobiti to, kar jim manjka, to je samozaupanje, izgradnjo osebnosti, delovne navade.
- Morali bomo poiskati odgovore za bolj učinkovito vključevanje tistih, ki imajo drugačne umske in fizične sposobnosti.
- Morali bomo poiskati nove rešitve, kako bolje integrirati romsko skupnost in pri tem izhajati iz njenih vrednot, tradicije in kulture.
- Povečanje stopnje socialne in ekonomske aktivnosti več kot četrtnine družbe, ki se danes nahaja med upokojenci, med katero je potrebno razviti zavest, da je boj za pokojnine, predvsem boj za trajnostni razvoj. Vzpostaviti moramo sistem, ki bo tej populaciji omogočil, da svojo društveno organiziranost uporabi kot infrastrukturo, s katero bo aktivno prispevala k trajnostnemu razvoju, in to tako da bo v okviru društev razvila tiste aktivnosti, ki so smiselne samo v t. i. tretjem, nepridobitnem sektorju. S tem bo prispevala k vitalnosti in ohranjanju občutka potrebnosti ter socialne vključenosti starejših, v mnogih primerih pa tudi k izboljševanju njihovega ekonomskega položaja.

Uporabljeni viri:

Publication of European conference on social economy, Prague 2003

## Uvod

Ghandi in drugi pomembni oblikovalci starejše in tudi moderne zgodovine človeštva trdijo, da je "raven demokracije in razvoja države neposredno povezana z integracijo ljudi s težavami". Nihče ne more imenovati družbe za "demokracično", če so socialne skupine v njej izolirane in neintegrirane.

"Drugačno zmogljiv" oz. šibak član socialne družbe je tak kot vsaka druga oseba, ima svoja čustva, občutja, zmogljivosti. Pripada socialno ogroženi skupini in zaradi nemotiviranosti kot prejemnik socialnih pomoči otopel ostane doma. Zaprt vase se pomiluje in ima občutke nepotrebности v družbi, še predvsem v primerih, če država nameni veliko sredstev za njegovo oskrbo.

Takšna oseba je lahko rehabilitirana, vključena v aktivnosti, ki ustrezajo njenim zmožnostim, in počuti se koristnega v družbi. Čuti, da je del družbe, del družabnega življenja, in zadnje, a ne nazadnje, z vključevanjem v delovni proces prispeva k državnemu ustvarjanju prihodkov ter plačevanju davkov.

V vseh sodobnih demokratičnih družbah se država blaginje vse bolj opira na nov razvojni trend. Temelj tega je delegiranje nalog civilni družbi in njena pomoč pri vpeljevanju novih sistemov za popolno integracijo ljudi, ki doživljajo pomanjkljivosti (drugače zmogljivi ljudje), in drugih socialno šibkih skupin.

"Socialni kapitalizem", ki na teoretični osnovi temelji na "socialni ekonomiji", je zdaj tema razprav v vseh naprednih ekonomijah. Na eni strani je povečana potreba po zmanjševanju vpliva države blaginje zaradi zmanjševanja državnega proračuna, na drugi strani pa se povečuje moralna tendenca za skrb manj zmogljivih ljudi, predvsem mladih.

Vendar ne smemo zamenjati "socialnega podjetništva" s preprosto "skrbjo za šibke". "Skrb za šibke" je eden izmed načinov, kako posamezniki prispevajo k civilni družbi, z namenom, da bi postali podjetniki in socialni podjetniki. "Socialni podjetnik", ki s "socialnim podjetništvom" prispeva k trajnostnemu razvoju, se udejanja na mnogih področjih delovanja, ne zgolj z (ali za) depriviligiranimi ljudmi iz ranljivih socialnih skupin.

Dandanes se vse institucije, tako zasebne kot javne, organizacije, politične stranke in izobraževalne institucije, pogovarjajo o konceptu "socialne ekonomije". Politike, ki so jih sprejele države, so prilagojene "specifičnim regionalnim značilnostim" vsake države, saj ima vsaka regija znotraj države (območja) svoje posebnosti, pokrajine pa podobnosti: zato "regionalna socialna ekonomija".

Pričujočo študijsko raziskavo sestavljajo poglavja in podpoglavja. Vsako poglavje obsega svoje področje, ki je opredeljeno z vidika treh sodelujočih dežel: Italije, Avstrije in Slovenije. V zadnjih poglavjih so celovito zaključene različne situacije socialne ekonomije v vseh treh sodelujočih deželah, predstavljeni pa so tudi najboljši ključni predlogi, s katerimi posameznice prispevajo k oblikovanju najboljšega modela in najučinkovitejšega predloga politike socialne ekonomije v Sloveniji.

Zaključna delavnica pa bo zaokrožila in izboljšala opisane predloge v obliki okroglih miz, katerih rezultati bi morali:

- poglobiti predlagano politiko,
- določiti operativne pristope,
- določiti podporne instrumente.

# 1 PREGLED SOCIALNEGA PODJETNIŠTVA IN ZNAČILNOSTI SOCIALNEGA PODJETNIKA

*“Socialni podjetniki niso zadovoljni zgolj s tem, da dajejo ljudem ribo ali da jih učijo ribariti. Vztrajali bodo, dokler ne bodo naredili revolucije v ribiški industriji.” (Bill Drayton, Funder of Ashoka)*

Kratek stavek je odprl razpravo o glavnem problemu dojemanja socialnega podjetništva in značilnosti socialnega podjetnika – o definicijah. V nadaljevanju je nanizanih nekaj definicij izbranih intelektualcev, ki jasno pokažejo neopredeljenost pojmov “socialno podjetništvo” in “značilnosti socialnega podjetnika”.

Vsi ti različni pristopi pripeljejo k razvoju različnih definicij in vsaka opredelitev ima drugačen pomen v različnih kulturah in državah. Skupina definicij opredeljuje pojem socialno podjetništvo kot način zmanjševanja državnih pomoči, druga kot iniciativen pristop socialnih podjetnikov, da blažijo socialni problem, tretja kot etični pristop pri podjetništvu z običajno tržno naravnostjo.

## 1.1 Definicija “socialnega podjetništva” in pripadajočih pojmov

### 1.1.1 “Socialno podjetništvo”

- Socialno podjetništvo je oblika socialno-ekonomskih struktur, povezav, institucij, organizacij in posameznikov, ki so sposobni preživeti in so podprti s socialnimi ugodnostmi (povzeto po Fowler, 2000).
- Socialno podjetništvo daje prednost podjetniškemu pristopu v socialne namene pred doseganjem tržnih ciljev, oziroma namenja dobiček koristim posebnih ranljivih skupin (povzeto po Hibbert, Hoog et. al., 2002).
- Socialno podjetništvo je umetnost, kako sočasno doseči oboje, finančno in socialno vračanje naložbe (povzeto po The Institute for Social Entrepreneurship, 2002).
- Socialno podjetništvo se deli v dve kategoriji:
  - prva, v profitnem sektorju, obsega in poudarja dejavnosti za socialno vključenost in ugodnosti, ki pripadajo tistim, ki združujejo dobro s koristnim;
  - druga se nanaša na aktivnosti, ki pospešujejo bolj podjetniške pristope v neprofitnem sektorju, z namenom povečati organizacijske učinkovitosti in doseči dolgoročne stabilnosti (povzeto po Canadian Centre for Social Entrepreneurship, 2001).

### 1.1.2 Opredelitev značilnosti “socialnega podjetnika”

- Socialni podjetniki igrajo vlogo dvojnega agenta na socialnem področju; na eni strani s tem, da svoje poslanstvo posvečajo prepoznavanju, oblikovanju in ohranjanju socialnih vrednot, po drugi pa si nepopustljivo prizadevajo za vključevanje v proces nenehnega odkrivanja novih možnosti, inoviranja, prilagajanja in učenja. Poudarjajo neobremenjenost z rednimi viri sredstev in izražajo visoko raven občutljivosti za uporabnike svojih proizvodov (povzeto po Dees, 1998).
- Socialni podjetniki so ljudje, ki prevzemajo tveganja v imenu ljudi iz organizacije, ki ji služijo (povzeto po Brinckerhoff, 2000).
- Socialni podjetniki so državljani iz zasebnega sektorja, ki igrajo odgovorno vlogo pri zmanjševanju vplivov sprememb v delovanju javnega sektorja in dojemanju določenih socialnih zadev (povzeto po Waddock & Post, 1991).
- Socialni podjetniki so ljudje, ki se zavedajo priložnosti, da zadostijo potrebam, ki jih državni sistem blaginje ne bo in ne zmore zadovoljiti. So ljudje, ki zbirajo potrebne vire (ljudi, prostovoljce, denar in prostor) za oblikovanje sprememb (povzeto po Thompson et al., 2000).
- Socialni podjetnik uspe s prebojno novo idejo, ki združuje vizionaren in kreativen pristop reševanja dejanskega problema. Ima močan etični čut, je popolnoma prežet s svojo vizijo sprememb (povzeto po Borstein, 1998).
- Socialni podjetnik je posameznik, ki usmerja dobiček v doseganje socialnih ciljev tako, da združuje finančno in socialno povrnitev investicije (povzeto po The Institute for Social Entrepreneurship, 2002).
- Socialni podjetniki so vodilni na področju uvajanja socialnih sprememb in se pojavljajo v zasebnem, javnem in neprofitnem sektorju (povzeto po Canadian Centre for Social Entrepreneurship, 2001).
- Socialni podjetniki so posvečeni inovatorji, ki so prepričani, da bodo odgovorili na nekatere najgloblje družbene izzive z uvajanjem novih poslovnih idej (povzeto po LaBarre & Fishman, 2001).

### 1.1.3 Javni podjetniki

- Javni podjetniki so tisti, ki združujejo duh podjetništva in smisel za skupnost z namenom ustvariti socialni kapital v procesu napredka skupnosti (povzeto po Morse & Dudley, 2002).



## 1.1.4 Managerji v socialnem podjetništvu

➤ Managerji v socialnem podjetništvu so ljudje, ki oblikujejo in upravljajo inovativne podjetniške organizacije oz. podjetniške podvige, katerih primarni nalogi sta socialna sprememba in razvoj za njihove ciljne skupine (Prabhu, 1999).

## 1.2 Dve sodobni definiciji

V duhu sodobnega koncepta trajnostnega razvoja posamezni podjetniki predstavljajo enega od treh stebrov. Druga dva predstavljajo podjetja (drugi steber), upoštevajoča koncepta korporativne družbene odgovornosti\*, in nevladne organizacije ter vladne in mednarodne organizacije (tretji steber; glej UN Global Compact Programme). Socialno podjetništvo je lahko definirano kot prispevek posameznih podjetnikov k trajnostnemu razvoju, zato lahko zgolj na tej stopnji podjetnike definiramo kot socialne ("etične") podjetnike. Iz tega izhaja, da je:

**socialni\*\* podjetnik:** posamezni podjetnik, ki se po svoji volji odloči, da bo prispeval k trajnostnemu razvoju,

**socialno podjetništvo:** način in merilo, s katerim podjetnik prispeva k trajnostnemu razvoju, za kar ga označujemo kot "etičnega (socialnega) podjetnika".

## 1.3 Primeri definicij iz držav OECD

Z namenom, da bi zaključili ta kratek pregled definicij, je v nadaljevanju tabelarično prikazanih nekaj podrobnosti. V tabeli so nanizani kriteriji, ki vodijo k različnim razlagam "socialnega podjetništva" v nekaterih državah OECD. Prikazane so podobnosti potreb in

---

\* Korporativna družbena odgovornost je koncept značilen za podjetja, ki združujejo skrb za družbo in okolje v njihovem podjetniškem delovanju ter v njihovih odnosih z glavnimi nosilci razvoja. Za to se odločajo prostovoljno, po lastni presoji. Družbena odgovornost pomeni ne zgolj zadovoljevanja zakonskih določb, temveč tudi nadgradnjo tega. Pomeni, da presegajo ovire in inovativnost ter gradijo na človeških virih, okolju in odnosih z glavnimi nosilci razvoja (povzeto po EU Green Paper, 2001).

\*\* Avtor verjame, da bi bila definicija boljše predstavljena z besedo "etično": etični podjetnik predstavlja širši pojem v primerjavi z zgolj "socialnim" (Branco, 2004).

Država	Definicija	Podrobnosti	Tip pomoči	Podporne organizacije
<b>Belgija</b> (Wallon)	(1) socialno usmerjena podjetja  ali  (2) neprofitne organizacije (ASBL):  (a) podjetja za usposabljanje z delom  (b) delovno integracijska socialna podjetja	Primernejša so (1), vsako profitno podjetje lahko pridobi status socialnega podjetja, če zadovolji določenim pogojem	(a) vladne subvencije; državna naročila izdelkov in storitev  (b) oprostitev prispevkov za plače: 1. leto 100 %, 2. leto 75 %, 3. leto 50 % in 4. leto 25 %; pogoj: 1. leto 30 % težko zaposljivih oseb, 2. leto 40 %, potem 50 %; subvencija novim podjetjem: en bonus za vsako na novo težje zaposljivo osebo	vlada na nivoju regije

Država	Definicija	Podrobnosti	Tip pomoči	Podporne organizacije
<b>Francija</b>	(1) delovno integracijsko socialno podjetje; vmesna združenja, lokalne organizacije  (2) socialno usmerjena podjetja, ki se ukvarjajo z javnimi storitvami, kooperative	(1) obvezna so zaposlovati težko zaposljive brezposelne osebe, ki niso brezposelne več kot dve leti	a) na javnih razpisih imajo prednost ponudbe z "integracijsko klavzulo" ali "zaposlitveno klavzulo" (konzorcij, sestavljen iz (1) in običajnega tržnega podjetja)  (b) javno financiranje za kritje naraščajočih stroškov nadzora in stroškov nižje produktivnosti (v povprečju morajo organizacije same zagotoviti 80 % sredstev)	različne

Država	Definicija	Podrobnosti	Tip pomoči	Podporne organizacije
Španija	<p>(1) združenja delovnih kooperativ</p> <p>(2) fundacije</p> <p>(3) združenja</p> <p>(4) javna podjetja</p> <p>(5) delovno integracijska socialna podjetja (REPRIS, REAS, AERESS)</p> <p>skupna značilnost: neprofitni namen</p>	<p>(a) podjetja, ki vključujejo dolgotrajno brezposelne osebe, dobijo manjšo podporo pri oblasteh kot podjetja, ki se ukvarjajo s težje zaposljivimi osebami</p> <p>(b) delovno integracijska socialna podjetja (5) podpirajo obliko zaposlitve v malih podjetjih in samostojnih podjetjih; vključujejo redno zaposlene in prostovoljce; zagotavljajo začetne pogoje, treninge in začetni kapital</p>	<p>(a) finančna pomoč neprofitnim organizacijam za povečanje števila zaposlenih s prednostjo zaposlovanja brezposelnih z delovnimi izkušnjami</p> <p>(b) financiranje socialnih dejavnosti za socialno integracijo</p>	vlada

Država	Definicija	Podrobnosti	Tip pomoči	Podporne organizacije
<b>Nemčija</b>	<p>”tretji sektor” vključuje:</p> <p>(1) neprofitne organizacije</p> <p>(2) gibanje brezposelnih</p> <p>(3) prostovoljce</p> <p>(4) različna socialna podjetja ali podjetja s socialno usmeritvijo</p> <p>(5) integracijska podjetja</p> <p>značilnost: različni tipi podjetij v različnih deželah</p>	<p>(a) ves dobiček je usmerjen v lokalno skupnost oziroma za interese lokalne skupnosti</p> <p>(b) dolgoročni cilj je preobrazba socialnih podjetij v majhna tržna podjetja</p>	<p>(5) prejemanje državnih subvencij za pomoč pri izplačilu plač</p>	<p>deželna vlada</p>

Država	Definicija	Podrobnosti	Tip pomoči	Podporne organizacije
<b>Portugal-ska</b>	<p>(1) kooperative</p> <p>(2) združenja</p> <p>(3) fundacije</p> <p>(4) zasebne institucije za socialno solidarnost</p> <p>(5) delovno integracijska socialna podjetja</p>	<p>(5) delujejo predvsem na področju okolja, narodne dediščine, zdravstvenega varstva, turizma</p>	<p>(5) prejemajo tehnično in finančno pomoč za razvijanje in odpiranje delovnih mest</p>	<p>inštitut za zaposlovanje in poklicni trening</p>

Država	Definicija	Podrobnosti	Tip pomoči	Podporne organizacije
<b>Irska</b>	<p>(1) podjetništvo v okviru skupnosti</p> <p>(2) pomanjkanje povpraševanja po socialnih podjetjih</p> <p>(3) podjetja, vezana na pogodbe z javnim sektorjem</p>	<p>(1) s socialnimi cilji, reinvestiran dobiček, demokratično lastništvo, tržno preživetje</p> <p>(2) organizacije ponujajo storitve ljudem, ki jih potrebujejo, so prihodkovno usmerjene; lastništvo je lokalnega značaja, cilj pa izboljšanje kakovosti življenja</p> <p>(3) pogodbe z državo za izvajanje storitev</p>	<p>(a) različni viri financiranja sektorja socialne ekonomije</p> <p>večji naročniki:</p>	<p>večji naročniki: ministrstvo za zdravje in ministrstvo za gospodarstvo in zaposlovanje, preko FAS (institucija za usposabljanje in zaposlovanje)</p>

Država	Definicija	Podrobnosti	Tip pomoči	Podporne organizacije
<b>Švedska</b>	<p>(1) moderno gibanje</p> <p>(2) kooperative</p> <p>(3) neprofitne organizacije</p> <p>(4) nova združenja za storitve blaginje</p> <p>(5) agencije za razvoj lokalnih kooperativ</p>	<p>zaradi značilne visoke stopnje "socialne države" na Švedskem ni več veliko praznega prostora za tretji sektor</p>	<p>(a) različni viri, največ na osnovi financiranja posameznih projektov</p>	<p>zvezna vlada (stimulator)</p>

Država	Definicija	Podrobnosti	Tip pomoči	Podporne organizacije
<b>Finska</b>	<p>Ni razlike z drugimi podjetji</p> <p>(1) socialna podjetja morajo biti registrirana, zadovoljiti morajo predpisanim kriterijem ministrstva za delo:</p> <ul style="list-style-type: none"> <li>- zaposlovati morajo 30 % oseb z oviranostmi,</li> <li>- plača je predpisana</li> </ul> <p>(2) posebni zaposlitveni projekti</p>	<p>(1) če se zmanjša število zaposlenih z oviranostmi pod 30 % zaposlenih, imajo podjetja šest mesecev časa za korekcijo</p>	<p>(a) zaposlitvene subvencije za kompenzacijo nižje produktivnosti znašajo 430–770 evrov na mesec za obdobje treh let</p> <p>(b) kombinirane subvencije za vsako zaposleno težko zaposljivo osebo, 1. leto 930 evrov, 2. leto 500 evrov</p> <p>(c) zaposlitveni projekti za ustanavljanje socialnih podjetij, subvencije do 50 % stroškov</p>	<p>(1) ministrstvo za delo</p> <p>(2) lokalni center za zaposlovanje in ekonomski razvoj</p>

Država	Definicija	Podrobnosti	Tip pomoči	Podporne organizacije
<b>Velika Britanija</b>	<p>neodvisna združenja s socialnim namenom, ki prodajajo svoje blago in storitve na trgu ali kot pogodbeniki oskrbujejo državo s storitvami</p> <p>(1) prostovoljne organizacije</p> <p>(2) podjetništvo v lokalni skupnosti</p> <p>(3) ustanove</p> <p>(4) vmesni trg dela (predvideva plačilo za poln in deljen delovni čas za določeno obdobje in usposabljanje za ponovno vključitev brezposelnih)</p> <p>(5) kooperative/ združenja: – socialna združenja (tista, ki zagotavljajo socialne storitve in tista, ki zagotavljajo delo za osebe z oviranostmi), – storitvene kooperative v skupnosti</p> <p>(6) dobrodelne ustanove</p>	<p>tradicionalna britanska kultura ne pozna razlik med podjetji in socialnimi podjetji, vsa so namenjena pridobitnim dejavnostim, samo namen ustvarja razlike</p>	<p>ni davčnih olajšav ali posebne zakonodaje, obstaja samo ugodnejša zakonodaja z nižjo vzporedno državno podporo za trening, koordinacijo in druge ugotovljene potrebe</p>	<p>(a) center za lokalno ekonomsko strategijo</p> <p>(b) center za lokalno vključevanje</p>

sorodnih sistemov.

Iz tabel, ki povzemajo nekatere značilnosti v državah OECD, je razvidnih nekaj točk:

1. Definicija "socialnega podjetja" večinoma ni določena z zakonom, zato je namen tisti, ki definira socialno podjetje.
2. "Socialna ekonomija" ima različno težo v različnih kulturah. Kultura in zgodovina določata značilnosti "socialne ekonomije". Kratka primerjava med dvema ekstremnima primeroma, Veliko Britanijo in Švedsko, jasno prikaže predpostavko: država je glavni akter na Švedskem in je skoraj popolnoma odsotna v Veliki Britaniji.
3. Obstaja jasna razlika v primerih, kjer se močno uporabljajo "zagonski" (*angl. push*) instrumenti, kot sta fiskalna podpora in humanitarna pomoč, ter v primerih, ko pomoč prihaja skozi "mehke" (*angl. pull*) instrumente podpore, kot so usposabljanje, prednosti v razpisih, podporne olajšave.
4. Razlike med državami se kažejo v javnih institucijah: obstajajo centralne ali regionalne, na ravni ministrstev, agencij ali posebnih teles.

Obstoječe modele posameznih predstavljenih držav ne moremo samo kopirati v slovenski model, saj vsebujejo preveč specifičnih značilnosti. Zato bomo v naslednjih poglavjih podrobneje predstavili analizo in primerjavo treh držav s skupno mejo – Slovenijo, Italijo in Avstrijo. Njihova bližina ter socialna, ekonomska, zgodovinska in kulturna podobnost nam bodo omogočile lažje oblikovanje modela, ki bi bil primeren za izboljšanje situacije v Sloveniji.





## **2 ANALIZA OBSTOJEČE SITUACIJE V TREH CILJNIH DRŽAVAH: AVSTRIJI, ITALIJI, SLOVENIJI**

V tem poglavju bomo prikazali pregled stanja "socialne ekonomije" v treh deželah; za vsako posebej bomo predstavili najpomembnejše definicije, uporabnike, obstoječi okvir zakonodajne in fiskalne politike, strukturo financiranja in drugo.

### **2.1 Italija**

#### **2.1.1 Definicija socialne ekonomije in socialnega podjetništva**

##### **Socialna ekonomija**

je uspešna in naraščajoča združba organizacij, ki so razpete med tradicionalnim zasebnim sektorjem na eni in javnim sektorjem na drugi strani.

##### **Socialno podjetništvo**

je lahko definirano kot strokoven, inovativen in trajen pristop do sistemskih sprememb, ki razrešujejo napake socialnega trga in izkoriščajo obetajoče priložnosti. Socialno podjetništvo vključuje široko paleto poslov ter profitnih in neprofitnih organizacijskih modelov. Uspeh njihovih aktivnosti je merljiv predvsem in najprej po socialnem vplivu.

## 2.1.2 Definicija upravičencev in ciljnih skupin – delovni, finančni in socialni zakonodajni okvir

Upravičenci socialne ekonomije so lahko vse osebe z oviranostmi. Koncept oviranosti je precej širši. Ne zajema samo invalidnih oseb, saj vključuje tudi osebe s sistemskimi omejitvami oz. težavami pri doseganju sprejemljivih standardov.

V koncept lahko vključimo tudi odvisnike od različnih substanc, bivše zapornike, osebe s pomanjkljivimi delovnimi izkušnjami oz. z odsotnostjo le-teh, osebe z zastarelimi oz. brez kvalifikacij (večina dolgotrajno nezaposlenih), imigrante, starejše osebe in vse druge, ki imajo trajno ali začasno težavo na trgu dela.

Združenja tipa A: oskrbovalne storitve	Združenja tipa B: delovna vključenost
<b>Storitve</b> <ul style="list-style-type: none"> <li>■ pomoč na domu</li> <li>■ dnevni centri</li> <li>■ socialno-izobraževalni centri</li> <li>■ terapevtske skupnosti</li> <li>■ jasli in vrtci</li> <li>■ oskrbovalni domovi</li> </ul>	<b>Glavne dejavnosti</b> <ul style="list-style-type: none"> <li>■ kmetijstvo</li> <li>■ ekologija</li> <li>■ založništvo in tiskanje</li> <li>■ informatika</li> <li>■ industrijske pralnice</li> <li>■ čiščenje</li> <li>■ gradbeništvo</li> <li>■ vzdrževanje parkov</li> <li>■ negovanje</li> </ul>
<b>Ciljne skupine</b> <ul style="list-style-type: none"> <li>■ starejši</li> <li>■ ljudje s psihično ali fizično oviranostjo</li> <li>■ mladi ljudje z oviranostmi</li> <li>■ odvisniki od drog</li> <li>■ jasli in vrtci</li> <li>■ osebe z AIDS-om</li> </ul>	<b>Zaposleni</b> <ul style="list-style-type: none"> <li>■ psihično ali fizično ovirani</li> <li>■ uporabniki psihiatričnih storitev</li> <li>■ odvisniki od drog</li> <li>■ dolgotrajno nezaposleni imigranti</li> </ul>

### Kratko pojasnilo:

*Socialne kooperative so podjetja, ustanovljena kot družba z omejeno odgovornostjo in imajo namen vzpodbuditi interes lokalne skupnosti za humano in socialno integracijo prebivalcev. Tu velja poudariti, da je pojem socialne kooperative širši od običajnega pojmovanja kooperativ, saj je kooperativa komercialno podjetje v lasti in upravljanju v korist delavcev.*

*Republika Italija vzpodbuja socialno funkcijo razvoja kooperativ z najustreznejšimi ukrepi in sredstvi ter zagotavlja stalen nadzor nad njihovim izvajanjem.*

### 2.1.3 Zakonodaja

Preglednica predstavlja italijanski zakonodajni okvir, ki daje zelo dinamično in stimulatívno fiskalno in zakonodajno podporo, saj omogoča pospeševanje vzpostavljanja novih socialnih podjetij ter ohranjanje že obstoječih (v Italiji v glavnem socialne kooperative).

V veljavi je krovni zakon 381/91, vendar imajo regije možnost dodajati svoje regijske zakone, s katerimi prilagajajo nacionalno politiko svojim regionalnim značilnostim in tako zakone razvijajo le za svojo regijo.

#### Odločba italijanskega ustavnega sodišča št. 396/1988 daje zakonsko veljavnost zasebni pobudi v sektorju

##### Zakon 266/91

o "prostovoljnih organizacijah"

Zakon ureja pravila za organizirano prostovoljno delo, zagotavlja posebne registre in zagotavlja številne davčne olajšave.

##### Zakon 381/91

o socialnih kooperativah (združenjih)

Zakon zagotavlja davčne olajšave za socialna združenja (zmanjša DDV za prodajo storitev na 4 %) in deli socialne kooperative na dva tipa.

##### Tip A:

združenja, ki se ukvarjajo s socialnimi, zdravstvenimi in izobraževalnimi storitvami

##### Tip B:

kooperative, ki proizvajajo blago in storitve, z najmanj 30 % zaposlenimi ljudmi z oviranostmi\*

##### Glavne davčne olajšave

- ugoden sistem DDV,
- neobdavčene investicije in dobiček,
- socialni prispevki,
- prednosti na javnih razpisih, neobdavčeni strokovni in drugi prispevki v socialni sferi.\*\*

\* Člani in nečlani: za te zaposlene je kooperativa oprostitvev za plačilo socialnih prispevkov.

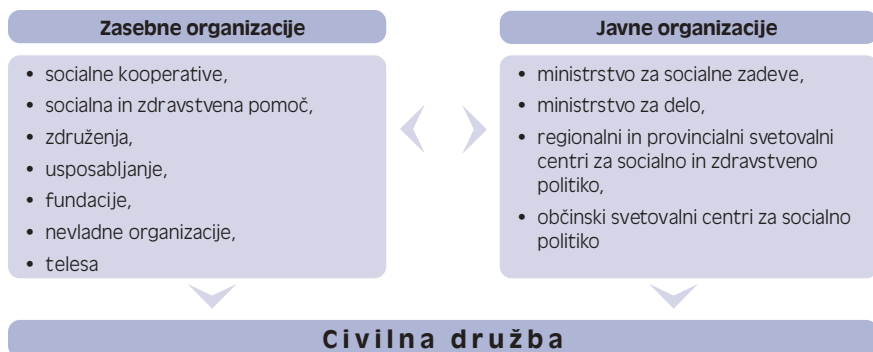
\*\* Vse zgoraj navedene olajšave so odvisne od registracije organizacije v registru.

### 2.1.3.1 Prostovoljci: zakonski status in nagrajevanje\*



### 2.1.4 Različne organizacije in akterji v socialni ekonomiji

V spodnji preglednici so prikazani najpomembnejši akterji socialne ekonomije, ki so polno vključeni v mrežo in "One-stop-shop".



Tako prepleten sistem preprečuje nepotrebno prekrivanje in ponavljanje, boljšo uporabo vseh virov, povratne informacije in spremljavo upravičencev.

\* Shema prikazuje, kako osnovni Zakon št. 381/1991 o prostovoljnih storitvah določa plačo, število in dejavnost.

## 2.1.5 Področja delovanja in podatki o socialni ekonomiji v pokrajini Veneto

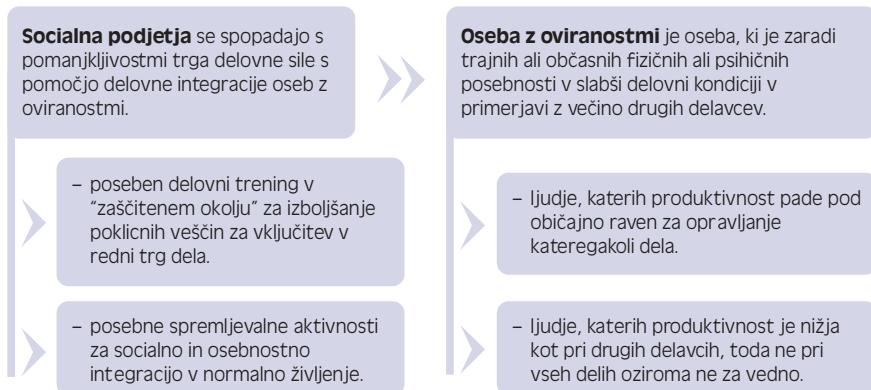
Primarne aktivnosti	Padova	Belluno	Rovigo
<b>Kultura in šport</b>	<b>2.747</b>	<b>1.086</b>	<b>905</b>
Kulturne in umetnostne dejavnosti	824	237	201
Športne dejavnosti	1.140	570	411
Rekreacija in socializacija	783	279	293
<b>Izobraževanje in raziskave</b>	<b>382</b>	<b>34</b>	<b>28</b>
Osnovno in srednje izobraževanje	210	16	14
Univerzitetno izobraževanje	15	1	1
Poklicno usposabljanje & izobraževanje odraslih	41	11	6
Raziskovalci	116	6	7
<b>Zdravje</b>	<b>196</b>	<b>102</b>	<b>63</b>
Bolnišnične storitve in rehabilitacija	14	6	2
Storitve za paciente z dolgotrajnim staležem	2	4	2
Bolnišnične in izvenbolnišnične psihiatrične storitve	7	4	0
Drugo	173	89	58
<b>Socialna pomoč</b>	<b>344</b>	<b>149</b>	<b>90</b>
Storitve socialne pomoči	278	70	60
Storitve nujne socialne pomoči	21	63	6
Boni za denarno pomoč in pomoč v stvareh	45	16	24
<b>Okolje</b>	<b>36</b>	<b>38</b>	<b>17</b>
Zaščita okolja	28	35	11
Zaščita živali	9	3	5
<b>Ekonomski razvoj in socialna kohezija</b>	<b>66</b>	<b>43</b>	<b>28</b>
Promocija ekonomskega razvoja in socialne kohezije	29	35	19
Zaščita in razvoj državljskih pravic	12	6	1
Usposabljanje, zaposlovanje in ponovno zaposlovanje	25	2	8
<b>Človekove pravice in politika</b>	<b>111</b>	<b>26</b>	<b>94</b>
Storitve za zaščito človekovih pravic	81	16	31
Zakonodajne storitve	3	1	2
Organizacijske storitve političnim strankam	27	9	62
<b>Filantropija in promocija prostovoljnega dela</b>	<b>30</b>	<b>10</b>	<b>12</b>
Ustanavljanje fondov in zbiranje prispevkov	30	10	12
<b>Mednarodno sodelovanje</b>	<b>47</b>	<b>11</b>	<b>4</b>
Ekonomska in humanitarna podpora v tujini	47	11	4
<b>Vera</b>	<b>72</b>	<b>24</b>	<b>25</b>
Promocija vere in izobraževanje	72	24	25
<b>Sindikalni in socialni predstavniki</b>	<b>210</b>	<b>92</b>	<b>99</b>
Promocija in podpora delavskim pravicam	210	92	99
Drugi	16	13	4
<b>Skupaj</b>	<b>4.260</b>	<b>1.628</b>	<b>1.369</b>

Treviso	Venezia	Verona	Vicenza	Skupaj Veneto	Italija
<b>2.537</b>	<b>1.839</b>	<b>2.965</b>	<b>1.792</b>	<b>13.871</b>	<b>140.391</b>
564	547	779	455	3.607	40.553
1.182	783	1.252	803	6.141	56.955
791	509	933	534	4.122	42.884
<b>235</b>	<b>220</b>	<b>324</b>	<b>204</b>	<b>1.427</b>	<b>11.652</b>
151	116	217	148	872	5.153
0	3	5	0	25	481
38	51	53	25	225	3.101
47	49	49	32	306	2.917
<b>181</b>	<b>120</b>	<b>189</b>	<b>82</b>	<b>933</b>	<b>9.676</b>
7	14	19	10	72	852
3	2	4	2	19	333
2	2	13	3	31	256
168	101	152	67	808	8.234
<b>247</b>	<b>204</b>	<b>331</b>	<b>240</b>	<b>1.605</b>	<b>19.344</b>
177	170	253	183	1.191	14.621
34	17	24	39	204	2.367
35	18	54	18	210	2.356
<b>56</b>	<b>27</b>	<b>61</b>	<b>35</b>	<b>270</b>	<b>3.277</b>
43	14	48	33	212	2.498
13	14	13	1	58	778
<b>63</b>	<b>54</b>	<b>73</b>	<b>58</b>	<b>385</b>	<b>4.338</b>
38	30	34	25	210	2.277
7	1	1	1	29	411
18	23	37	32	145	1.650
<b>70</b>	<b>89</b>	<b>112</b>	<b>55</b>	<b>557</b>	<b>6.842</b>
49	57	55	34	323	3.927
0	4	8	1	19	363
21	27	49	19	214	2.552
<b>35</b>	<b>16</b>	<b>31</b>	<b>12</b>	<b>146</b>	<b>1.246</b>
35	16	31	12	146	1.246
<b>17</b>	<b>22</b>	<b>44</b>	<b>32</b>	<b>177</b>	<b>1.433</b>
17	22	44	32	177	1.433
<b>72</b>	<b>64</b>	<b>89</b>	<b>61</b>	<b>407</b>	<b>5.903</b>
72	64	89	61	407	5.903
<b>196</b>	<b>252</b>	<b>239</b>	<b>113</b>	<b>1.201</b>	<b>15.651</b>
196	252	239	113	1.201	15.651
18	19	28	15	113	1.660
<b>3.728</b>	<b>2.926</b>	<b>4.484</b>	<b>2.698</b>	<b>21.093</b>	<b>221.412</b>

## 2.1.6 Podpora zaposlenim v socialnih podjetjih

Preprosta preglednica jasno prikazuje prispevek "socialnih podjetij" k ekonomiji; uporabna je tudi za vzpodbujanje širše diskusije na to temo.

Prikazuje medsebojni odnos med treningom in usposabljanjem dveh glavnih kategorij upravičencev: oseb z nižjo produktivnostjo in oseb z nižjo produktivnostjo le na posameznih področjih dela.



## 2.2 Slovenija

### 2.2.1 Definicija socialne ekonomije in socialnega podjetništva

#### Socialna ekonomija

predstavlja družbeno ekonomsko kategorijo, kjer vrsta najrazličnejših pravnih in fizičnih subjektov ustvarja podporno okolje za (ponovno) vključitev ranljivih skupin prebivalstva v socialno in delovno okolje.

#### Socialno podjetništvo

pomeni etičen, strokoven, inovativen in sistemski pristop, ki z različnimi aktivnostmi udejanja cilje socialne ekonomije.

## 2.2.2 Definicija upravičencev in ciljnih skupin

### Definicija Zavoda Republike Slovenije za zaposlovanje

Brezposelnost je že sama po sebi zelo izključujoč pojem, zato bi lahko v globalnem smislu govorili o tem, da so lahko praviloma vse brezposelne osebe potencialni uporabniki storitev socialne države. Vendar je treba ločevati ciljne skupine brezposelnih oseb glede na njihove lastnosti in še posebej omejitve, ki vplivajo na druge akterje na trgu delovne sile.

Država želi s svojimi ukrepi zmanjšati razkorak med posameznimi ciljnimi skupinami z namenom, da bi težje zaposljivim brezposelnim osebam omogočila enake možnosti nastopa na trgu delovne sile. V ta namen 6. člen Pravilnika o izvajanju ukrepov aktivne politike zaposlovanja podaja zelo široko in fleksibilno definicijo težje zaposljivih oseb:

Težje zaposljiva brezposelna oseba je oseba, opredeljena z zaposlitvenim načrtom, in:

- je starejša od 50 let in je več kot šest mesecev prijavljena na zavodu za zaposlovanje,
- je starejša od 45 let, ima srednjo stopnjo strokovne izobrazbe ali manj ter je dolgotrajno brezposelna oseba,
- je oseba, pri kateri je ugotovljen upad delovnih sposobnosti, ki nima za posledico statusa invalidnosti,
- je invalidna,
- je oseba, ki sama skrbi za enega ali več otrok, ki so stari manj kot 15 let ali katere zakonec je brezposeln,
- je oseba, pri kateri je ugotovljena zaposlitvena oviranost,
- je brez izobrazbe, kvalifikacije ali delovnih izkušenj.

Upad delovne sposobnosti ugotovi zdravnik izvedenec. Zaposlitveno oviranost ugotovi komisija, ki jo imenuje direktor zavoda in v kateri je predstavnik pristojnega centra za socialno delo.

Za dolgotrajno brezposelno osebo se šteje oseba, ki je nepretrgoma več kot 12 mesecev prijavljena v evidenci brezposelnih oseb.

Definicija, oblikovana na delavnici "Pomen socialnega podjetništva za skladen regionalni razvoj" (Maribor, 12. julij 2004):

"Do vključitve v socialno ekonomijo so upravičene vse osebe, ki so socialno izključene, oziroma jim grozi socialna izključenost."



## 2.2.3 Socialna ekonomija v Sloveniji

Socialna ekonomija s svojo široko usmeritvijo obsega prav vse posameznike, ki zaradi različnih vzrokov ne zmorejo živeti samostojnega, polnovrednega in neodvisnega življenja, z dodeljenim statusom ali brez. Upošteva načelo enakovrednosti in enakopravnosti ter omogoča spoštovanje človekovih pravic, pri čemer ni pomemben status posameznika, marveč njegova nemoč, pomanjkanje izkušenj, znanja, sposobnosti za aktivno vključevanje v družbo.

V preteklosti so bili številni poizkusi opredeljevanja ciljnih skupin ranljivih posameznikov v želji, da bi glede na posebne potrebe posameznih skupin oblikovali učinkovite programe, s katerimi bi ublažili posledice primarne prizadetosti, prikrajšanosti. Prav to je težko doseči, saj je vsak posameznik celota zase, ki zahteva visoko raven posebej zanj prilagojene obravnave.

V teoriji in praksi obstaja pestro izrazoslovje, ki je jasen dokaz prizadevanj po iskanju nestigmatizirane definicije, ki bi ranljivemu posamezniku ponujala nove možnosti in ga ne bi doživljenjsko ukoreninila v bolezen, prikrajšanost (npr. invalidnost, socialno izključenost, socialno deprivacijo, marginalnost skupine itd.).

V nadaljevanju bomo uporabljali izraz ranljive skupine, saj menimo, da s tovrstnim poimenovanjem dopuščamo dovolj široke možnosti – ne le za opisovanje nekaterih skupnih značilnosti posamezne skupine, temveč še posebej za možnost prehajanja med posameznimi skupinami in v skupino aktivnega prebivalstva.

### Nekatere skupne značilnosti ranljivih skupin prebivalstva

Med ranljive skupine prebivalstva sodijo vsi tisti posamezniki, ki jim grozijo posledice socialne izključenosti, ker imajo težave na naslednjih področjih:

#### ■ Zaposlovanje

Zaposlitev ni le možnost preživetja, temveč predstavlja uresničitev potrebe posameznika po samouresničevanju in je kot takšna primarna za ohranjanje in razvijanje duševnega ravnovesja in nadaljnjega razvoja – ne le posameznika, ampak tudi družbe.

Skupna značilnost ranljivih skupin je nezmožnost samostojne pridobitve in ohranitve zaposlitve iz različnih vzrokov. Šele po ustrezni, običajno multidisciplinarni obravnavi (medicinski, psihološki, socialni, delovni...) dozori čas za uvajanje posameznika v zanj primerno delovno okolje.

#### ■ Družina

Redkokdaj ostane družina pozitiven okvir podpore prizadetemu posamezniku, ga razume ter sprejema drugačnost njegovih potreb.

Največkrat se člani družine med seboj odtujijo, zaživijo svoje življenje in že tako prizadetega posameznika še bolj odrinejo ter mu usidrajo občutek nemoči, odvisnosti,

osamljenosti. Njegova potreba po varnosti in sprejemanju je neizpolnjena, zaradi česar se poruši duševno ravnovesje. Pojavijo se depresija, regresija, resignacija.

### ■ Socialna mreža

Zaradi samoizolacije iz vsakodnevne dogajanja, občutkov manjvrednosti, nizkega samospoštovanja, odtujenosti, pomanjkanja informacij o dnevni spremembah posamezniki z izgubo aktivnega življenja skorajda nimajo več socialne mreže.

### ■ Zdravje

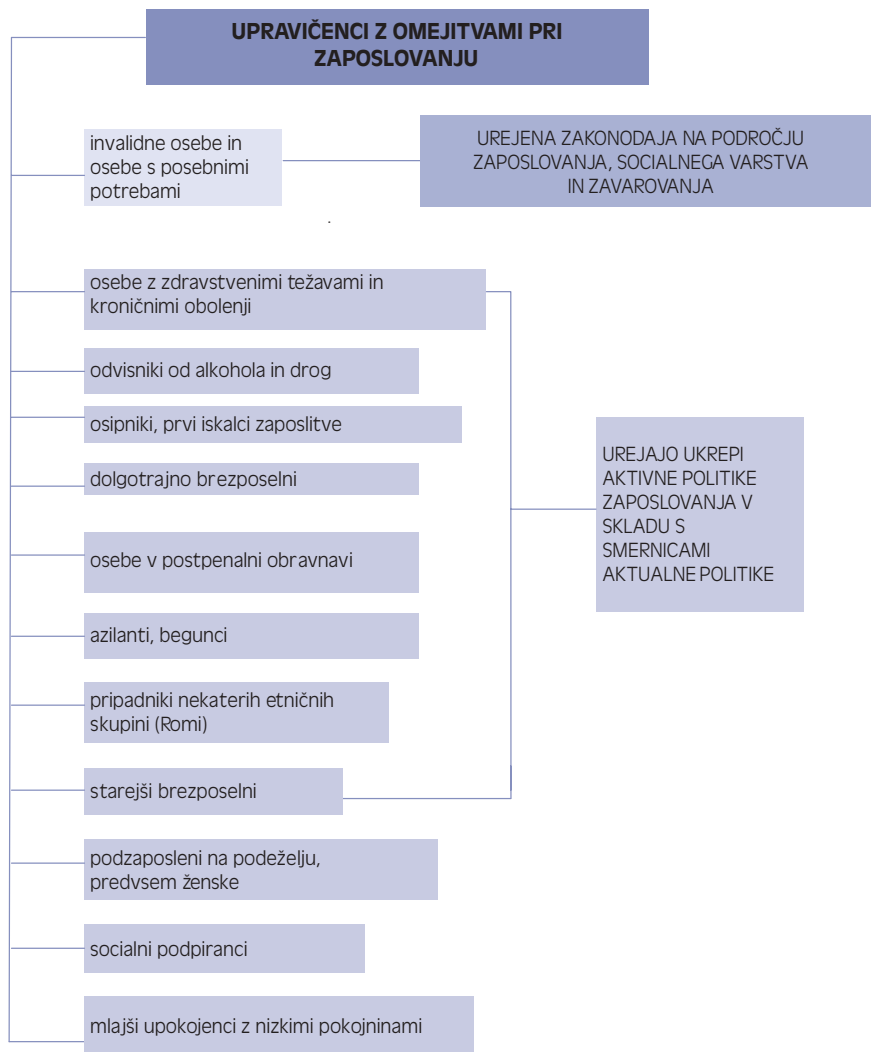
Čustvene obremenitve in stres zaradi lastne neučinkovitosti in neuspešnosti pogosto botrujejo poslabšanju zdravstvenega stanja. Pogosto so vzrok za nastanek psihosomatskih obolenj, hkrati pa velikokrat prispevajo k opustitvi skrbi posameznika za negovan in urejen videz. Dalj časa, kot traja obdobje brezposelnosti oziroma duhovne in telesne neaktivnosti, večja je možnost za stopnjevanje obolenj.

Zelo problematične so zaprte institucije, v katerih poteka obravnava več mesecev ali celo let. To se kaže v visokem upadu osebnih kompetenc posameznika, nesposobnosti pri ponovnem vključevanju v zunanje okolje in tudi v porastu psihosomatskih obolenj.

### ■ Osebnostne kompetence

Osebnostne kompetence so neučinkovite, saj posameznik nima dovolj možnosti za uveljavljanje in napredovanje na kateremkoli področju. Pri teh osebah opazimo upad komunikacijskih spretnosti in besednega zaklada, šibko obvladovanje konfliktnih situacij, nesposobnost sodelovanja v skupini, nizko raven asertivnosti in socialne spretnosti ter nesamostojnost.

### 2.2.3.1 Osebe, ki potrebujejo vključitev v socialno ekonomijo



Socialna ekonomija se ukvarja z vzpostavljanjem možnosti za delovno in socialno vključevanje prav vseh ranljivih skupin, zato je manjši tudi pomen strogega klasificiranja oz. kategoriziranja posameznih posebnih ranljivih skupin. Kljub temu se opisu oziroma naštevanju posameznih ranljivih skupin še vedno ne moremo izogniti, zato smo v zgornji tabeli uporabili njihovo klasifikacijo iz programov Aktivne politike zaposlovanja (v nadaljevanju APZ):

### **a) Invalidne osebe, osebe s posebnimi potrebami**

Med registrirano brezposelnimi osebami so štiri vrste invalidnih oseb:

- delovni invalidi – v evidenci brezposelnih je vpisanih 6.683 delovnih invalidov (poleg teh so v evidenci tudi druge osebe, ki po zakonu spadajo med delovne invalide – (približno 12.000), za katere je ugotovljeno, da so zaradi svoje oviranosti in razmer na trgu delovne sile začasno nezaposljivi);
- invalidi po ZUZIO – v evidenci brezposelnih je vpisanih 972 oseb s takšno vrsto invalidnosti;
- kategorizirani mladostniki – teh je 1.154, večinoma mlajših od 26 let;
- vojaški mimodobski invalidi – teh je 40.

Za invalidne osebe je zakonodaja na področju zaposlovanja, sociale in zavarovanja urejena in omogoča vključevanje posameznikov na trg delovne sile.

### **b) Osebe z zdravstvenimi težavami in kroničnimi obolenji**

V evidenci brezposelnih oseb je 11.087 oseb z zdravstvenimi težavami, med katerimi prevladujejo zdravstvene težave, ki jih je težko določiti. Od vseh oseb z zdravstvenimi težavami jih ima približno 800 osebnostne ali psihofizične motnje in približno toliko tudi težja kronična obolenja.

Skupna značilnost te ranljive skupine oseb je pogosto menjavanje stanja zdravja in bolezni. Zaradi pogostih bolezenskih nihanj so čustveno labilni, hitro menjajo razpoloženjska stanja, predvsem pa so pesimistični glede svoje prihodnosti, doživljajo se za nemočne, nesposobne dejavnega in zadovoljujočega poklicnega in zasebnega življenja.

Praviloma so to ljudje, ki so zaradi svojih zdravstvenih težav izločeni iz posredovanja, saj so brez ukrepov aktivne politike zaposlovanja nezaposljivi.

### **c) Odvisniki od alkohola in drog**

Predstavljajo skupino, ki jo je najtežje določiti, saj vsi, skoraj brez izjeme, zanikajo svoje stanje. Brez predhodne specializirane strokovne obravnave v okviru pristojne institucije pa svetovalec na zavodu za zaposlovanje posameznika ne sme opredeliti kot odvisnika.

Dejstvo je, da problem odvisnosti v Sloveniji narašča in da med državami EU sodimo v najvišji vrh alkoholizma. Nezaposlenost je lahko odločujoč dejavnik, ki posameznika usmeri v zdravljenje – vendar je za to potreben čas in veliko strokovnega znanja.

V evidenci brezposelnih oseb 726 oseb alkoholikov in 314 narkomanov, kar pa ne predstavlja realnega števila, saj svetovalci zaposlitve na Zavodu republike Slovenije za zaposlovanje niso usposobljeni za delo z njimi in jih ne znajo prepoznati.

#### **d) Osipniki, prvi iskalci zaposlitve**

Gre za ciljno skupino delovne sile, ki lahko zagotovo najbolj skrbi državo, saj so to mladi, ki so ravnokar zapustili šolske klopi z neuspehom, velikokrat z odporom do učenja, učiteljev, avtoritete.

Njihova skupna značilnost je mladostniško uporništvu, boj proti vsakdanjosti, potreba po odkrivanju novega, po preizkušanju prepovedanega. Tako med njimi velikokrat najdemo mladostnike, ki se preizkušajo in iščejo v svetu drog, kriminala, prostitucije. Njihovo razočaranje in odpor vodita v brezizhodno situacijo, kjer ni prostora za sanje o uspešni poklicni karieri, udobnem in varnem domu, uspešnem partnerskem odnosu.

Četrtnina vseh iskalcev zaposlitve prvič išče delo, tu je seveda največ manj izobraženih mladih. Skupine osipnikov zavod posebej ne označuje, obstaja pa podatek, da je dobrih 6.300 iskalcev zaposlitve, ki so mlajši od 26 let in nimajo nobene strokovne izobrazbe.

#### **e) Dolgotrajno brezposelni**

Za dolgotrajno brezposelne osebe se v večini držav EU štejejo osebe, ki več kot šest mesecev iščejo službo. Pri nas je definicija dolgotrajno brezposelnih oseb pomaknjena na eno leto čakanja na zaposlitev. Kljub temu je v evidenci brezposelnih oseb dobrih 43.000 takšnih, ki so prijavljeni več kot eno leto, kar predstavlja dobrih 45 odstotkov vseh registriranih brezposelnih oseb.

Njihove skupne značilnosti so zastarelo znanje, nizka raven delovnih izkušenj, splošni negativizem do življenja, napredka, velikokrat tudi odpor do novega, drugačnega. Zavračajo šolanje in prekvalifikacije.

Težave imajo tudi pri navezovanju socialnih stikov, velikokrat se počutijo ujetnike v lastni družini, so obupani in prestrašeni ter zavračajo spremembe.

#### **f) Starejši brezposelni**

V zadnjih petih letih predstavljajo vedno večji problem, kar je pogojeno tudi z ukinjanjem predčasnega upokojevanja in podaljševanja delovne dobe. Trenutno je na Zavodu prijavljenih slabih 20.000 brezposelnih oseb, ki so starejše od 50 let.

Največjo težavo predstavlja nepripravljenost na prihajajoče obdobje staranja in s tem strah pred kakršnimi koli spremembami, izzivi – velikokrat se morajo v svojih družinah soočiti z osamosvajanjem svojih otrok, ki zapuščajo dom in si ustvarjajo svojega. Občutek

neuspešnosti, ki je še posebej značilen za slovenske matere, pa se razširi na vse področje posameznikovega doživljanja in življenja.

### **g) Pripadniki nekaterih etničnih skupin**

o podatkih zavoda je v evidenci brezposelnih oseb več kot 1.500 Romov večinoma na področju Dolenjske in Prekmurja. Na zavodu je bilo izdanih 76 osebnih delovnih dovoljenj za azilante, kar pomeni, da se lahko zaposlijo ali se prijavijo na Zavodu, in 1.818 osebnih delovnih dovoljenj za begunce. Po ocenah jih je polovica od teh v evidenci brezposelnih oseb.

Skupna značilnost je globoko pomanjkanje občutenja in doživljanja lastne identitete, identitete Romov - čeprav imajo Romi bogato narodno izročilo, slikovit jezik in običaje, se tega običajno sramujejo.

### **h) Azilanti, begunci**

Izdanih je bilo 1.818 dovoljenj za delo za begunce. Njihova skupna značilnost so hude travme, ki so jih prinesli iz svoje matične domovine.

### **i) Osebe v postpenalni obravnavi**

Zavod za zaposlovanje ne vodi posebnih evidenc za nekdanje obsojence, čeprav ti ob intenzivnejšem svetovalnem procesu povedo za obsodbo, večinoma pa zaradi preprečevanja stigmatizacije tega ne vpišejo med osebne podatke.

Osebe v postpenalni obravnavi, nekdanji obsojenci, so že med prestajanjem kazni vključeni v različne programe psiho-socialne pomoči oziroma svetovanja. Kljub temu so po odpustu večinoma polni strahu in negativnih pričakovanj do sebe in okolice. Prepričani so, da jih njihovo vedenje in podoba že na daleč označujejo kot nekdanje obsojence, zaradi česar doživljajo hude stiske pri premagovanju odporov okolice, v katero se skušajo vključiti po prestani kazni.

Velikokrat tudi njihove osebnostne kompetence niso več ustrezne in učinkovite, saj so pod vplivom zaporniške subkulture, v kateri je posameznik preživel obdobje zaporne kazni.

### **j) Podzaposleni na podeželju, predvsem ženske (srednjih let)**

Na njihovo podzaposlenost vplivajo predvsem:

- neugoden položaj kmetijstva v EU;
- neugodna reliefna struktura kmetijskih zemljišč;
- majhnost kmetij;
- nekonkurenčnost v primerjavi z velikimi kmetijami iz EU;
- neurejena lastninska razmerja, ki onemogočajo upravljanje kmetij mlajšemu in delavno aktivnemu kmečkemu prebivalstvu (lastništvo je predvsem domena moških);
- tradicionalna delitev dela;

- premalo razvita ponudba tržnih storitev kmečkih gospodarstev;
- nizka izobrazbena struktura kmečkega prebivalstva;
- pomanjkanje predvsem trženjskih znanj;
- nepovezanost in samozadostnost kmečkih gospodarstev;
- slabo izkoriščanje potencialov žensk (ročne spretnosti, kulinarika, komunikativnost, tradicionalno slovensko gostoljubje);
- administrativne prepreke pogosto otežujejo trženje kmetijskih proizvodov.

### **k) Socialni podpiranci**

Relativno visoki pasivni socialni transferji v primerjavi z najnižjimi zakonsko določenimi plačami izredno negativno vplivajo na motiviranost socialnih podpirancev za razreševanje svojega socialno-ekonomskega položaja in vključevanje v delovno okolje.

Neustreznost takega pristopa se najbolj vidno izraža pri vključevanju Romov v delo. Država nima ustrezne politike in ne zagotavlja ustreznih programov in ukrepov za njihovo reintegracijo.

### **l) Mlajši upokojenci z nizkimi pokojninami**

Pravilnik o osebnem dopolnilnem delu ter o postopkih priglasitve teh del na podlagi Zakona o preprečevanju dela in zaposlovanja na črno (2002) do določene mere omogoča dodaten zaslužek upokojencem z najnižjimi prihodki, zaradi navezave na Zakon o pokojninskem in invalidskem zavarovanju pa ne omogoča bistvenega izboljšanja njihovega socialno-ekonomskega statusa. Zaradi navedenega pogosto delajo na črno.

## **2.2.4 Zakonodaja**

**Zakon o pokojninskem in invalidskem zavarovanju** (prečiščeno besedilo Uradni list RS, št. 20/04) ureja sistem pokojninskega in invalidskega zavarovanja v Sloveniji. Zakon med drugim opredeljuje tudi zaposlovanje brezposelnih invalidov ter odstop prispevkov invalidskim podjetjem (226. člen).

**Zakon o vojnih invalidih** (velja od 1. 1. 1996) določa upravičence do varstva po tem zakonu in njihove pravice.

**Zakon o zaposlitveni rehabilitaciji in zaposlovanju invalidov** (Uradni list RS, št. 63/2004) ureja pravice do zaposlitvene rehabilitacije invalidov in vzpostavitev pogojev za njihovo enakovredno udeležbo na trgu dela.

Invalidska podjetja nimajo posebnih statusno-pravnih značilnosti. Njihov nastop se na trgu ne razlikuje od drugih gospodarskih subjektov, lahko pa imajo ta podjetja poseben pravni položaj na področju davkov, delovnih razmerij, socialne varnosti in podpor.

**Zakon o usmerjanju otrok s posebnimi potrebami** (velja od 1. 6. 2000). S tem zakonom se ureja usmerjanje otrok, mladostnikov in mlajših polnoletnih oseb s posebnimi

vzgojno-izobraževalnimi potrebami ter določa način in oblike izvajanja vzgoje in izobraževanja.

**Zakon o preprečevanju dela in zaposlovanju na èrno** (Uradni list RS, št. 36/2000) določa elemente za zmanjšanje negativnih vplivov sive ekonomije v družbi.

**Pravilnik o delih, ki se štejejo za osebno dopolnilno delo, ter o postopku priglasitve teh del** (Uradni list RS, št. 30/02) določa vrste osebnega dopolnilnega dela in postopek priglasitve teh del.

**Zakon o javnih naročilih** (Uradni list RS, št. 39/2000, 100/2000) in **Zakon o spremembah in dopolnitvah zakona o javnih naročilih** (Uradni list 2/2004, 20. člen, 4. točka) določata obvezno ravnanje naročnikov in ponudnikov pri oddaji javnih naročil za nabavo blaga, oddajo gradnje in naročanje storitev. Določata tudi posebne pogoje, pod katerimi je mogoče uveljavljati prednost pri javnih naročilih.

V pripravi je **Zakon o prostovoljnem delu**.

### 2.2.4.1 Program aktivne politike zaposlovanja

Letni program aktivne politike zaposlovanja sprejme Ministrstvo za delo, družino in socialne zadeve na osnovi strateških ciljev "Nacionalnega programa razvoja trga dela in zaposlovanja do leta 2006".

#### Programi aktivne politike zaposlovanja (APZ)

Smernice EU	Smernica številka	Število programov	Programi
<b>Aktivni in preventivni ukrepi za nezaposlene in neaktivne</b>	1	12	Pomoč pri načrtovanju poklicne poti in iskanju zaposlitve
			Klub za iskanje zaposlitve
			Delovni preizkus
			Programi izpopolnjevanja in usposabljanja
			Program izobraževanja in pridobitve nacionalnih poklicnih kvalifikacij – certifikatov za brezposelne osebe – "Program 10.000"
			Usposabljanje na delovnem mestu
			Spodbujanje zaposlovanja iskalcev prve zaposlitve
			Lokalni zaposlitveni programi – Javna dela
			Projektno učenje za mlajše odrasle
			Zaposlitvena rehabilitacija invalidov
			Programi delovne vključenosti invalidov
			Spodbujanje mobilnosti brezposelnih oseb



Smernice EU	Smernica številka	Število programov	Programi
<b>Spodbujanje podjetništva in promocija ustvarjanja novih delovnih mest</b>	2	11	Nadomestitev plače invalidu in težje zaposljivi osebi
			Subvencioniranje zaposlitev pri izvajanju pomoči na domu ter osebne asistencije in oskrbovanja invalidnih oseb – program "Invalidi invalidom"
			Subvencioniranje zaposlitev v nepridobitnih dejavnostih – Program Tisoč novih možnosti
			Ohranitev delovnih mest po ZPRPGDT
			Nadomestitev dela stroškov za ohranitev delovnih mest
			Skladi dela
			Programi zaposlovanja, namenjeni potencialno presežnim in presežnim delavcem ter delodajalcem iz tekstilne, oblačilne in usnjarsko-obutvene industrije
			Spodbujanje novega zaposlovanja (nadomestitev dela plače) težje zaposljivih oseb – subvencija v enkratnem znesku
			Lokalni zaposlitveni programi
			Povračila prispevkov delodajalcem
			Spodbujanje samozaposlovanja
<b>Odzivanje na spremembe in spodbujanje prilagodljivosti in mobilnosti na trgu dela</b>	3	2	Pospeševanje zaposlovanja za krajši delovni čas Spodbujanje mobilnosti brezposelnih oseb
<b>Spodbujanje razvoja človeškega kapitala in vseživljenjskega učenja</b>	4	3	Pomoč pri načrtovanju poklicne poti in iskanju zaposlitve Sofinanciranje projektov regionalnih razvojnih programov za razvoj človeških virov Sofinanciranje izobraževanja in usposabljanja zaposlenih
<b>Povečanje ponudbe delovne sile in promocija aktivnega staranja</b>	5	3	Klub za iskanje zaposlitve Sofinanciranje izobraževanja in usposabljanja zaposlenih Skladi dela
<b>Enakost med spoloma</b>	6	vsi programi	<b>Horizontalni pristop pri vseh programih</b>

Smernice EU	Smernica številka	Število programov	Programi
<b>Integracija in boj proti diskriminaciji na trgu dela</b>	7	11	Klub za iskanje zaposlitve
			Nadomestitev plače invalidu in težje zaposljivi osebi
			Subvencioniranje zaposlitev pri izvajanju pomoči na domu ter osebne asistence in oskrbovanja invalidnih oseb – program "Invalidi invalidom"
			Subvencioniranje zaposlitev v nepridobitnih dejavnostih – Program Tisoč novih možnosti
			Spodbujanje novega zaposlovanja (nadomestitev dela plače) težje zaposljivih brezposelnih žensk
			Projektno učenje za mlajše odrasle
			Nadomestitev dela stroškov invalidskim podjetjem
			Zaposlitvena rehabilitacija invalidov
			Programi delovne vključenosti invalidov
			Strokovne komisije za ugotavljanje lastnosti invalidne osebe in zdravniška svetovalna služba
			Spodbujanje novega zaposlovanja (nadomestitev dela plače) težje zaposljivih oseb – subvencija v enkratnem znesku
<b>Preko spodbud (davčne-socialne olajšave) okrepiti privlačnost dela – razbremenitev plač</b>	8	3	Spodbujanje novega zaposlovanja dolgotrajno brezposelnih oseb, prejemnikov denarno socialne pomoči – subvencije v enkratnem znesku
			Oprostitev plačila prispevkov delodajalca ob zaposlitvi brezposelne osebe, starejše od 55 let
			Oprostitev plačila davka na izplačane plače ter povračilo prispevkov delodajalca ob zaposlitvi brezposelne osebe z dokončano visoko stopnjo izobrazbe
<b>Preoblikovanje neprijavljene dela v redne zaposlitve</b>	9	2	Spodbujanje novega zaposlovanja (nadomestitev dela plače) težje brezposelnih žensk
			Spodbujanje novega zaposlovanja (nadomestitev dela plače) težje zaposljivih oseb – subvencija v enkratnem znesku



Smernice EU	Smernica številka	Število programov	Programi
<b>Odprava regijskih razlik v zaposlovanju</b>	10	5	Sofinanciranje projektov regionalnih razvojnih programov za razvoj človeških virov
			Nadomestitev dela stroškov za ohranitev delovnih mest
			Spodbujanje mobilnosti brezposelnih oseb
			Spodbujanje novega zaposlovanja iskalcev prve zaposlitve
			Lokalni zaposlitveni programi

## 2.2.5 Sodelujoči akterji v socialni ekonomiji

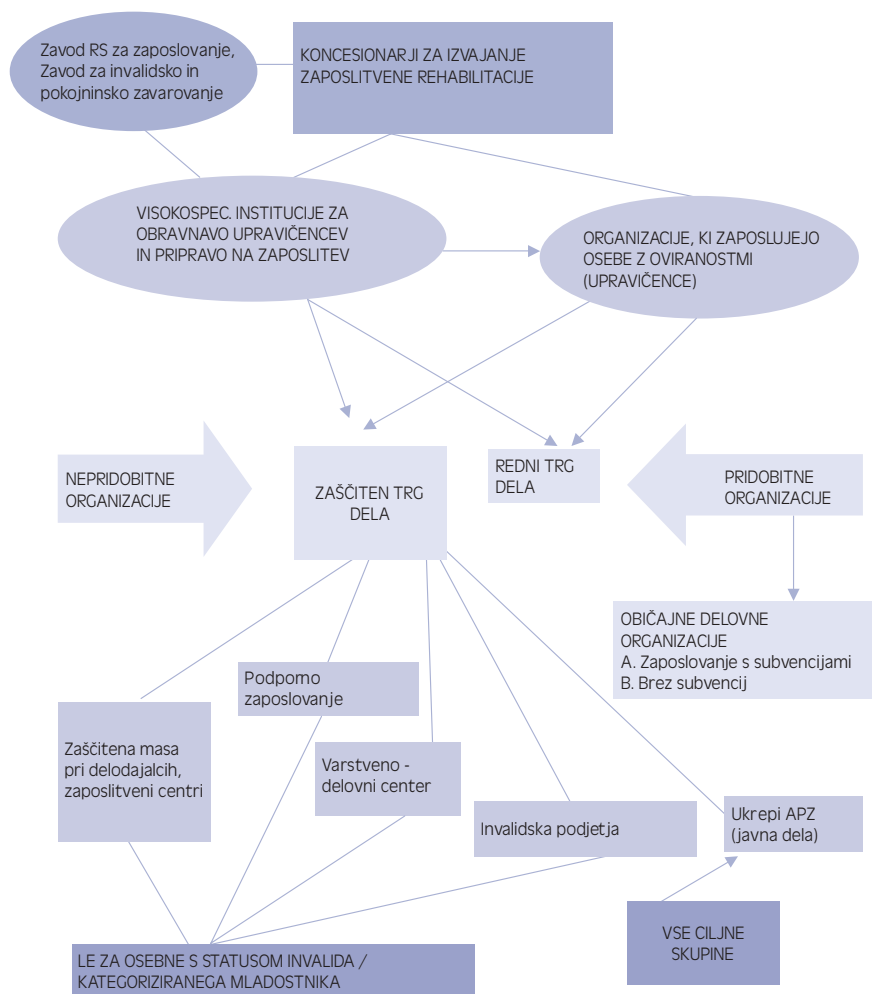


V socialno ekonomijo se vključujejo najrazličnejši akterji iz vseh družbenih struktur.

Med pomembnejše se uvrščajo:

- država kot odgovorni sooblikovalec podpornega okolja, zakonodajalec, kot mreža javnih institucij ter v določenih primerih kot delodajalec in investitor;
- lokalna skupnost, enako kot država, le na lokalnem nivoju;
- gospodarske in negospodarske organizacije, kot nosilci nekaterih aktivnosti socialne ekonomije (zaposlovanje, investiranje, razvoj dejavnosti);
- mreža, strokovnih institucij, tako javnih in zasebnih (zavodi, ustanove...);
- upravičenci ugodnosti socialne ekonomije;
- mreža nevladnih profitnih organizacij (društva, fundacije...);
- prostovoljci, kot laiki ali strokovnjaki;
- strokovnjaki kot posamezniki in predstavniki posameznih institucij.

## 2.2.6 Področja delovanja socialne ekonomije v Sloveniji



### Tipi organizacij, ki se vključujejo v socialno ekonomijo v Sloveniji:

■ Društva	18.000 registriranih	4.000 aktivnih
■ Zasebni zavodi		250
■ Ustanove		250
■ Invalidska podjetja		149

### Način vključevanja upravičencev:

- V programih javnih del je zaposlenih 4.653 oseb v letu 2004, v letu 2003 je bilo 6.749 oseb.
- V programe delovne vključenosti je v letu 2004 vključenih 276 invalidnih oseb.
- V invalidskih podjetjih je bilo v letu 2003 zaposlenih 12.673 oseb, od tega 5.993 invalidov.
- V okviru lokalnih zaposlitvenih programov se je v letu 2003 zaposlilo 236 oseb, od tega 145 za določen čas in 91 za nedoločen čas. Gre za osebe iz ranljivih skupin – težko zaposeljive osebe v skladu s 6. členom Pravilnika o izvajanju ukrepov aktivne politike zaposlovanja.
- V program Invalidi invalidom je bilo v podprograma vključenih 456 oseb, 275 v pomoč na domu in 181 pri izvajanju osebne asistencе.

## 2.2.6.1 Področja delovanja socialne ekonomije

### Čiščenje

- stavb
- delovnih prostorov in opreme okolice
- vrtov
- hlevov
- poslovnih prostorov
- proizvodnih prostorov
- zelenih površin
- parkov

### Varovanje

- oseb
- objektov in premoženja
- receptorska in vratarska dela
- požarno varovanje

## Montaža

- stavbnega pohištva
- hladilniških sklopov
- vtičnic
- suho montažnih sistemov vgradnje sklopov in elementov
- alarmnih naprav
- pisal, barvic
- bimentalnih termometrov
- kovinskih, plastičnih in lesenih izdelkov pohištva
- elektro vezij
- elektro elementov
- izpušnih sistemov
- PVC oken
- izdelkov kmetijske mehanizacije
- mobilnih telefonov
- metalurških izdelkov

## Drugo

- poslovno svetovanje
- tajniška opravila
- vodenje projektov
- posredovanje
- prevajanje
- embaliranje
- pakiranje
- vezava knjig
- snemanje
- aranžiranje
- oglaševanje
- zaposlovanje in izobraževanje invalidov
- distribucija – aparati za vodo
- računovodske, računalniške storitve
- pletenje košar
- stolov iz naravnih materialov
- samopostrežni aparati za napitke
- socialne storitve
- komunalno-vrtnarska dela
- izdelava orodij
- svetovanje
- posredovanje telefonskih pogovorov
- kooperacijska dela
- oblikovanje
- graviranje
- etiketiranje
- fotokopiranje
- laserski razrez
- arhiviranje
- usposabljanje
- maloprodaja
- snemanje videokaset
- prevoz blaga
- pomoč na domu
- sestava kartonske embalaže
- gostinske storitve
- storitve menz, pakiranje mesa
- komunalne storitve
- zeleni program – košnja
- obrezovanje, okopavanje

### Lesna

- leseni izdelki
- žaganje
- izdelava palet, transportne embalaže
- masivnih pohištvenih lepljenih plošč
- lesene embalaže
- skobljanje lesa
- proizvodnja otroškega pohištva
- proizvodnja stavbnega pohištva
- izdelava lesenih skledic

### Tekstilna

- šivanje
- tkanje preje
- plemenitenje tekstila
- sukanje
- proizvodnja trakov in elastik
- šivanje zaščitnih oblek in rokavic
- proizvodnja preje, pletenin in konfekcije
- previjanje
- vlaganje surove in barvane preje
- ženska modna konfekcija
- šivanje igrač

### Obutvena in usnjarska

- izdelava obutve
- izdelava zaščitnih sredstev iz tehničnega usnja
- proizvodnja usnjene galanterije

### Kovinska

- proizvodnja alu ograj in ograjnih vrat
- parkirne ovire
- izdelava značk, plaket, medalj, priponek, gumbov, kljuk, podpomih stolov
- pohodne rešetke
- aluminijaste rolete in okna
- zimski vrtovi
- krivljenje robnikov
- proizvodnja kovinskih izdelkov
- izdelava izpušnih plinov, strojev
- prenova viličarjev, odjemalk odtočnih cevi

### Grafična

- grafično oblikovanje
- tisk in vezava
- tisk samolepilnih in ostalih tiskovin
- grafična priprava za tisk
- tisk na tekstil



## 2.3 Avstrija

### 2.3.1 Definicija socialne ekonomije in socialnega podjetništva

#### "Socialna ekonomija"

Socialna ekonomija bi lahko bila definirana s tremi I-ji:

- **IDENTITETA** – združuje vse, ki imajo skupen interes in občutek pripadnosti oz. identitete s socialno ekonomijo kot posebnim ekonomskim področjem.
- **INSTITUCIJE** – pokrivajo glavne institucionalne oblike kooperativ, vzajemna in prostovoljna združenja.
- **INTENCIJA** – (namen) vključuje ekonomske dejavnosti s socialnim in etičnim namenom.

#### Organizacije socialne ekonomije

Glavne značilnosti, ki so skupne organizacijam v sektorju:

- kombinacija socialnih, etičnih in ekonomskih teženj ter vrednot;
- koristi za člane oz. skupnost pred povračilom investicije;
- organizacije socialne ekonomije so prej usmerjene v ljudi kot usmerjene v investicije;
- vrednote sodelovanja;
- so neodvisne in samoupravne;
- trženje je usmerjeno k ciljem organizacije.

#### Podjetniška združenja

Uvodnim definicijam je treba dodati definicijo podjetniškega združenja, ki postaja v zadnjih letih vse pomembnejša.

Strateška združenja neprofitnih organizacij z večjimi družbami, mikro in malimi podjetji, vladnimi agencijami in drugimi neprofitnimi organizacijami, tvorijo povezavo med tradicionalno profitnim in neprofitnim socialno usmerjenim sektorjem.\*

#### 2.3.1.1 Avstrijska enotna definicija

Ko govorimo o socialni ekonomiji v Avstriji, uporabljamo največ definicijo tretjega sektorja, določeno v The Third System and Employment Programme of European Union (TSEP 1999)\*\*.

\* *The Institute for social entrepreneurs, 2002.*

\*\* *Third System: A European Definition, Laville, Borzaga, a. o., 1999.*

Kriteriji za prepoznavanje organizacij tretjega sektorja v okviru TSEP so:

- zadovoljevanje potreb, ki jih ne pokrivata javni in zasebni sektor,
- samoorganizacija in samoupravljanje,
- usmerjenost in vpetost v skupnost,
- neprofitnost v smislu razdelitve dobička,
- odvisnost od donatorstva, vključno s prostovoljnimi delom.

Socialna ekonomija se odziva na ekonomske in socialne potrebe svojih članov.

Skupne bistvene značilnosti organizacij v socialni ekonomiji:

- njihov glavni namen ni povračilo kapitala; v osnovi so le del v ekonomijo vključenih članov in so namenjena zadovoljevanju njihovih skupnih potreb;
- običajno so vodena po principu en član en glas;
- so prilagodljiva in inovativna – podjetja v socialni ekonomiji so zasnovana tako, da se lahko prilagajajo socialnim in ekonomskim spremembam;
- večinoma temeljijo na prostovoljnem delu, članstvu in odgovornosti.

### 2.3.1.2 Definicija upravičencev in ciljnih skupin

Socialna ekonomija zajema ekonomske in socialne koristi. Kaj so socialne koristi, kako jih pojmujeemo in ocenjujemo, bo predstavljeno v nadaljevanju.

#### Socialni vplivi ekonomskih koristi

Dejavnosti socialne ekonomije se razlikujejo od širše tržne ekonomije na različne načine:

- mnoge dejavnosti so usmerjene k skupinam ljudi z oviranostmi, nerazvitim območjem in skupnostim;
- uspešnost socialne ekonomije vodi k trajnostnemu razvoju finančnih in človeških virov v skupnosti in ji omogoča, da prispeva k izboljšanju lastne prihodnosti;
- z usmerjenostjo k ljudem, ki ne zmorejo delati v profitnem sektorju, socialna ekonomija razširja trg dela; z usposabljanjem in pripravo na delo omogoča vključevanje na trg dela ljudem, ki brez podpore in pomoči tega ne bi zmogli;
- socialna ekonomija lahko računa na podporo prostovoljcev, ki je tržna ekonomija nima;
- socialna ekonomija je lahko pomemben zagovornik nerazvitih območij ter skupnosti in je most, preko katerega jih dosežejo sredstva javnega sektorja.

Na kratko, socialna ekonomija lahko deluje na področjih, kjer tržni sektor ne uspeva in obnem omogoča številne ekonomske ugodnosti nerazvitim območjem, skupnostim in skupinam.

Pozitivni vplivi socialne ekonomije imajo prednost pred ekonomskimi koristmi, socialna ekonomija v bistvu koristi območju in regiji:

- **ekonomski** – zaradi lastne aktivnosti in večje povezanosti trga dela s podpiranjem rasti podjetij, njihovih produktov in zaposlovanja z zagotavljanjem dodatnih ljudi z izkušnjami;
- **socialni** – z vključevanjem oseb z oviranostmi na trg dela, napredovanjem v karieri in s povečanjem zaposlovanja, izboljšanjem prihodkov in dvigom ravni zdravja na manj razvitih območjih;
- **politični** – z zagotavljanjem bolj enakopravne in stabilne družbe.

Koristi socialne ekonomije so pred ekonomskimi cilji, četudi so te koristi v glavnem razporejene na območja in osebe, ki jih tržna ekonomija ne doseže.

## 2.3.2 Zakonodaja

Avstrijska zakonodaja določa tri glavne okvire za socialna podjetja.

### 1. Različni tipi organizacij:

- združenja – **Vereinsgesetz**
- kooperative – **Genossenschaftsgesetz**
- fundacije – **Stiftungsgesetz**
- podjetja – **GesmbH-Gestez**

### 2. Davčne olajšave so odvisne od ciljev in dejavnosti organizacij:

- davčne oprostitve in olajšave – **Bundesabgabenordnung (§§ 34, 41 in 46)**
- naklonjen sistem DDV – **Umsatzsteuergesetz**

### 3. Državne finančne podpore socialnim podjetjem in njihovim članom zagotavljajo različni zakoni na državni in deželni ravni, npr.:

- storitve za brezposelne – **Arbeitsmarktförderungsgesetz** (državni zakon),
- storitve za invalidne – **Behindertengesetze** (deželni zakon),
- storitve za starejše in ljudi z oviranostmi – **Sozialhilfegesetze** (deželni zakon).

Poleg glavnih navedenih zakonskih regulativ imajo neprofitne organizacije različne prednosti v preostali zakonodaji, npr. **Gewerbeordnung** 1994.

V osnovi davčne ugodnosti niso odvisne od organizacijske oblike.

### 2.3.3 Sodelujoči akterji v socialni ekonomiji

Tretji sektor je v Avstriji zelo raznovrsten. Poleg velikega števila mednarodnih organizacij pokriva številne lokalne iniciative, npr. podporo brezdomcem, invalidom in brezposelnim. Poleg organizacij, ki opravljajo socialne storitve, so v sektor socialne ekonomije vključene tudi okoljevarstvene organizacije, organizacije za človekove pravice, športna **združenja** ipd. Iz evalvacije tretjega sektorja v Avstriji\*\*\* je razvidno, da obstaja okrog 100.000 organizacij, večinoma neprofitnih združenj z okoli 200.000 zaposlenimi in okoli 900.000 prostovoljci.

S področjem storitev, podpore in svetovanja različnim vrstam oseb z oviranostmi, npr. brezposelnim, starejšim, psihiatričnim in duševnim bolnikom, priseljencem, brezdomcem itd. se ukvarjajo v glavnem neprofitna združenja (**Gemeinnütziger Verein - Vereinsgesetz 2002**). V zgodnjih 90-ih je postala nova organizacijska oblika "neprofitne družbe" (**GmbH-Gesetz**) pomembna za socialna podjetja.

Najpomembnejši javni akterji v socialni ekonomiji so:

- ministrstvo za socialne zadeve (državno in deželno);
- ministrstvo za gospodarstvo in delo;
- javni servis za zaposlovanje (državni, deželni in regionalni);
- občine.

Socialne partnerske organizacije so vključene v proces načrtovanja politike trga dela (zaposlovanja) na deželni in regionalni ravni.

### 2.3.4 Področja delovanja socialne ekonomije

Podrobni statistični podatki za socialno ekonomijo na deželni in regionalni ravni niso dosegljivi.

Tabela prikazuje približek stanja v sektorju v deželi Avstrijski Štajerski na osnovi različnih evalvacijskih poročil in lastnih evalvacij.

Zaposleni v neprofitnih organizacijah	skupaj	iv %
Organizacija za reintegracijo dolgotrajno brezposelnih	850	0,2%
Organizacija za usposabljanje	950	0,2 %
Pomoč starejšim na domu	2.100	0,5 %
Institucionarno varstvo starejših	1.200	0,3 %
Storitve za psihično in duševno ovirane	1.650	0,4 %
Storitve za ljudi s telesnimi oviranostmi	450	0,1 %
Ostali (centri za psihosocialno pomoč, storitve za priseljence, storitve za brezdomce)	245	0,1 %
Skupaj	<b>7.445</b>	<b>1.8 %</b>
Skupaj zaposleni na Avstrijskem Štajerskem	<b>421.000</b>	<b>100,0 %</b>

\*\*\* Badelt/Hollerweg, 2001.

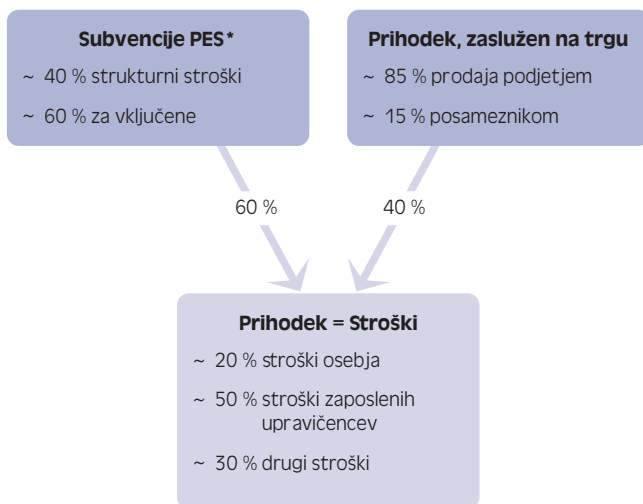
### 2.3.5 Podporno okolje socialni ekonomiji

Pri javnih sredstvih je pomembno ločiti med subvencijami in javnimi naročili.

Trajanje pogodb za subvencije je največ eno leto.

Javna naročila so dana na osnovi zakonske regulative in lahko trajajo več kot eno leto. Na nekaterih področjih socialna podjetja konkurirajo s tržno usmerjenimi podjetji, npr. pri institucionalnem varstvu starejših.

**Primer 1** prikazuje strukturo prihodkov integracijskega podjetja



\* Provincial Employment Service (Deželni servis za zaposlovanje)

## 3 SWOT (PPPP) ANALIZA DRŽAV: AVSTRIJE, ITALIJE, SLOVENIJE

V nadaljevanju predstavljamo izbor SWOT matrik, za vsako deželo posebej; najprej pa splošno SWOT matriko kot osnovo za izbor "Petih najboljših predlogov izhodišč" za uvajanje socialne ekonomije v Sloveniji.

### 3.1 Italija

#### Prednosti

- socialne kooperative so podjetja z omejeno odgovornostjo njenih članov in se lahko pojavijo na finančnem trgu kot druge podjetniške oblike;
- so majhna podjetja, ki so vsidrana v lokalni teritorij in so blizu človeškim potrebam;
- povezovanje v lokalne in nacionalne konzorcije prinaša prednost velikim podjetjem (rast, razvoj);
- računajo lahko na prostovoljce in človekoljubno vedenje;
- visoka raven neodvisnosti od javne oblasti pri določanju strategije.

#### Priložnosti

- nagnjenje lokalnih oblasti k zaupanju socialnih kooperativ, ki ponujajo socialne storitve in so usmerjene k razvoju novih storitev;
- nova politika davčnih olajšav v primeru zasebnih potreb po storitvah in pri zagotavljanju vavčerja;
- zakon, ki bo oprostil plačilo davka na zasebne donacije neprofitnim ustanovam;
- ukvarjanje politike s socialnimi kooperativami.

#### Pomanjkljivosti

- prehitel razvoj v zadnjih letih;
- vse bolj so odvisni od javnih podjetij, saj večkrat služijo potrebam javne administracije kot svojim;
- mnogi nimajo prostovoljcev;
- povečuje se odvisnost od zunanjih fondacij;
- ni še jasnega in kakovostnega certificiranja socialnih podjetij.

## Pretnje

- prehitremu razvoju nekoč obrtno usmerjene delavnice ne zmorejo slediti in se prilagajati zahtevnim novim organizacijskim oblikam;
- naraščajoča stopnja odvisnosti kooperativ od oblasti vpliva na njihovo povečano ogroženost zaradi nenadnih sprememb aktualne politike in s tem tudi proračunskega financiranja;
- zaradi novega zakona, sprejetega 2004, so bolj izpostavljeni pritisku trga, socialna podjetja postajajo bolj tekmovalno naravnana;

## 3.2 Slovenija

### Prednosti

- veliko število invalidskih podjetij;
- podrobna zakonodaja s področja invalidov;
- širok spekter delovanja invalidskih podjetij;
- široko področje javnih del;
- široka in fleksibilna ustrezna definicija oseb, ki potrebujejo vključitev v socialno ekonomijo (pravilnik o izvajanju ukrepov APZ) ;
- skozi desetletja privzgojena solidarnost do ljudi z oviranostmi;
- veliko število nevladnih neprofitnih organizacij.

### Priložnosti

- ureditev podporne zakonodaje in zakonska opredelitev socialne ekonomije in socialnega podjetništva;
- izdelava doktrine in umestitev socialne ekonomije v družbeno-ekonomski sistem;
- vzpostavitev podpornih mrež;
- zagotovitev načrtnega, systemskega in dolgoročnega financiranja programov;
- zakonska rezervacija določenih del oz. storitev za ciljne skupine, najprej v sektorju javnih naročil;
- promocija socialnega podjetništva (povečati občutljivost družbe);
- zasnova fleksibilnega sistema socialne ekonomije, ki temelji na modularnem pristopu in omogoča hitro realizacijo v skladu z možnostmi;
- pospeševanje deficitarnih dejavnosti (turizem, razvoj podeželja, storitve ...);
- systemski pristop k permanentnem izobraževanju in usposabljanju strokovnih delavcev in menedžerjev v socialni ekonomiji.

### Pomanjkljivosti

- pomanjkanje podpornih mrež socialni ekonomiji – ni sistemsko urejene podporne spremljave;
- obstoječa zakonodaja obravnava samo eno ciljno skupino;
- ni izdelane doktrine za obravnavo socialno izključenih in ogroženih;
- programsko neprilagojen šolski sistem za usposabljanje strokovnjakov na področju socialne ekonomije – slabo usposobljen strokovni kader (slabo poslovanje obstoječih invalidskih podjetij (41 % z izgubo));
- pomanjkanje systemske zakonodaje na področju financ, zaposlovanja, davčne politike, javnih naročil;
- hitro zmanjšanje števila programov psihosocialne rehabilitacije, ki predstavljajo most med aktivnimi in pasivnimi upravičenci (Študija FDV in Fakultete za SD);
- pogosto nerazumevanje lokalnega okolja za potrebe socialno izključenih skupin kot posledica pomanjkljivega informiranja in slabše osveščenosti;
- pogosta nepripravljenost lokalnega okolja za reševanje problematike socialno izključenih.

### Pretnje

- poslabšanje socialno ekonomskega statusa socialno izključenih;
- padec blaginje, povečanje števila brezposelnih in revnih;
- povečanje deviacij v družbi, zlasti med mladimi;
- povečanje socialnih stisk;
- upadanje vrednot (znanje, delovne navade, samosposobnost ...);
- negativen vpliv na mlade (brezperspektivnost) ;
- zmanjševanje vzgojne moči družine, kar bo posledično dolgoročno vplivalo na naslednje generacije;
- zmanjševanje konkurenčnosti Slovenije na globalnem trgu.



### 3.3 Avstrija

Oblikovanje splošne SWOT matrike za socialna podjetja v Avstriji je problematično zaradi razlik v sektorju. Različna zgodovina, organizacijske oblike, zakonski okviri za različna področja sestavljajo izredno raznovrstno sliko.

Reintegracijska podjetja so na primer organizirana v malih enotah s 30 do 40 zaposlenimi. Vpete so v lokalno skupnost, medtem ko je skrb za starejše centralizirana v organizaciji z največ 1.600 zaposlenimi.

Na področju neprofitnih storitev za invalide in starejše obstaja zelo podrobna mreža predpisov, finančnih paketov in standardov kakovosti, ki jih na področju reintegracijskih podjetij ni.

#### Prednosti

- primeren sistem javnega financiranja znotraj države blaginje;
- delno visoko razviti standardi in davčni sistem;
- začetek sodelovanja v sektorju na lokalni ravni v okviru zaposlovalskih sporazumov;
- oblast vse bolj prepoznava pomembnost vloge socialnih podjetij pri izgradnji sistema blaginje.

#### Priložnosti

- politični interesi v socialnih podjetjih so zelo visoki in naraščajoči;
- socialni učinki investicij postajajo vse pomembnejši;
- alternativne oblike financiranja postajajo vse pomembnejše;
- dajanje prednosti določenim ciljnim skupinam.

#### Pomanjkljivosti

- sposobnost inoviranja je na vseh področjih precej nizka;
- vpetost v lokalno okolje in razumevanje potreb oseb z oviranostmi je pogosto slaba;
- odsotnost ali nizka raven strateškega planiranja v socialnih podjetjih;
- slabo sodelovanje v sektorju in pomanjkanje lobiranja;
- nizko število prostovoljcev na številnih področjih (npr. integracija na trg dela);
- visoka stopnja odvisnosti od javnega financiranja pomanjkanje alternativnih oblik financiranja (mikro krediti);
- preveč regulativ znotraj posameznega področja.

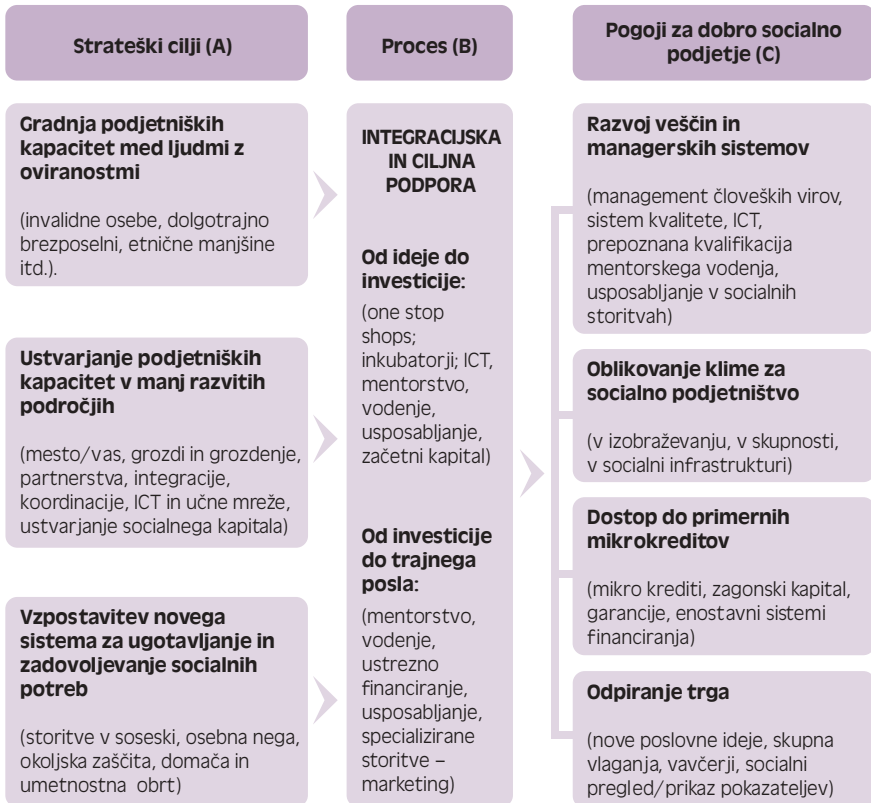
## Pretnje

- dajanje prednosti določenim ciljnim skupinam;
- vpetost v lokalno okolje in razumevanje potreb oseb z oviranostmi je pogosto slaba;
- ni alternativnih oblik financiranja;
- deregulacija in privatizacija ter s tem povezane finančne omejitve zahtevajo večjo tržno naravnost;
- nizka tržna naravnost socialnih podjetij

## 4 DOBRE PRAKSE V AVSTRIJI, ITALIJI, SLOVENIJI

V tem poglavju predstavljamo primere najboljše prakse v posamezni državi z namenom, da bi dodatno podprli pripravo naslednjih poglavij za oblikovanje skupne SWOT matrike ter petih ključnih izhodišč dobre politike uvajanja socialne ekonomije v Sloveniji.

### 4.1 Italija



Zgornja ureditev prikazuje, kako naj bi delovali dobro strukturirani sistemi.

(A) **Strateški cilji** so povezani z razvojem kapacitet v človeških virih in okoljih z namenom izboljšanja sistemov in možnosti zadovoljitve socialnih potreb.

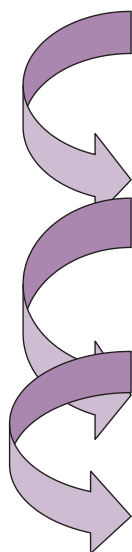
(B) **Kako to doseči?**

S primernim procesom, ki je razdeljen na dva glavna dela:

- Po prepoznavanju potrebe je treba zagotoviti kapital in človeške vire, kar lahko vsebuje one-stop-shope, inkubatorje, ICT, mentorstvo, vodenje, usposabljanje, začetni kapital.
- Za zgoraj navedeno morda ne bo dovolj, vendar je ideja razviti trajen posel s kreiranjem zanesljivega modela, ki bo lahko deloval na socialnih osnovah, zahvaljujoč dejavnostim mentorstva, vodenja, primerne naraščajočega financiranja, usposabljanja, specializiranih storitev, marketinga.

(C) **Kako prehoditi to pot?**

Predvsem skozi aktivnosti štirih stebrov:



**1. Razvoj veščin in managerskih sistemov**

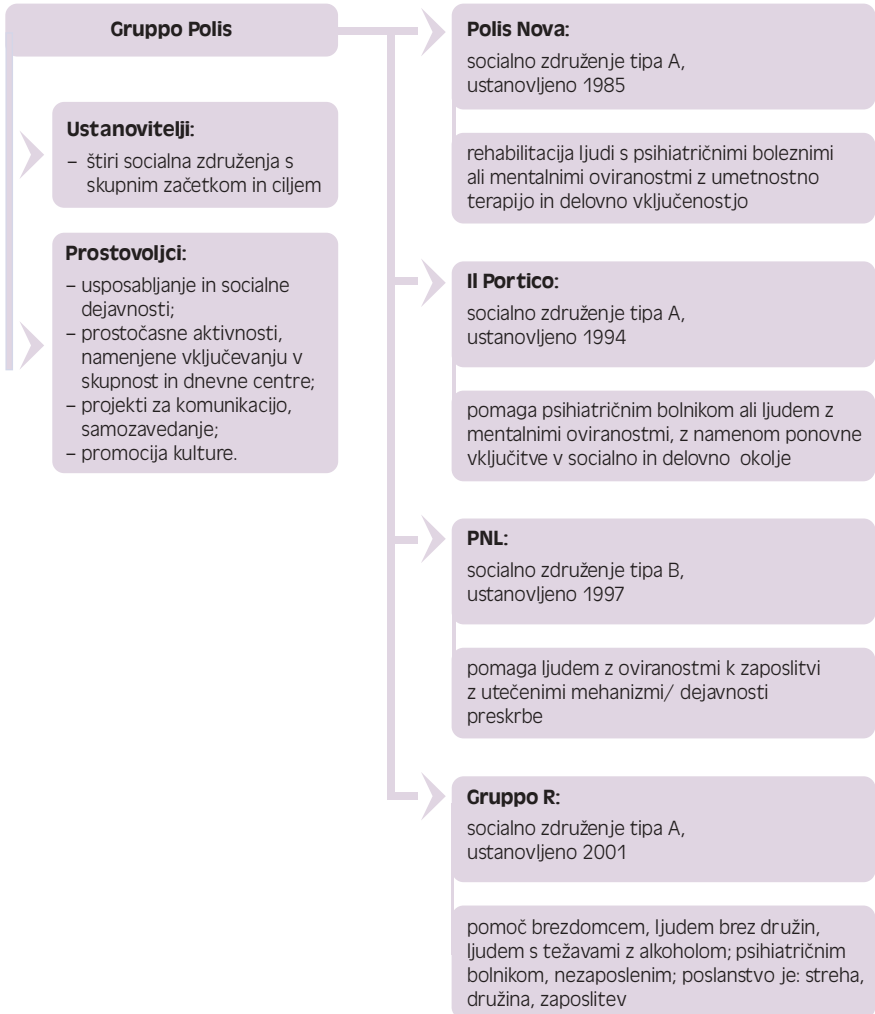
**2. Oblikovanje klime za socialno podjetništvo**

**3. Zagotavljanje lahkega dostopa do ustreznih mikro kreditov**

**4. Odprtje trga**

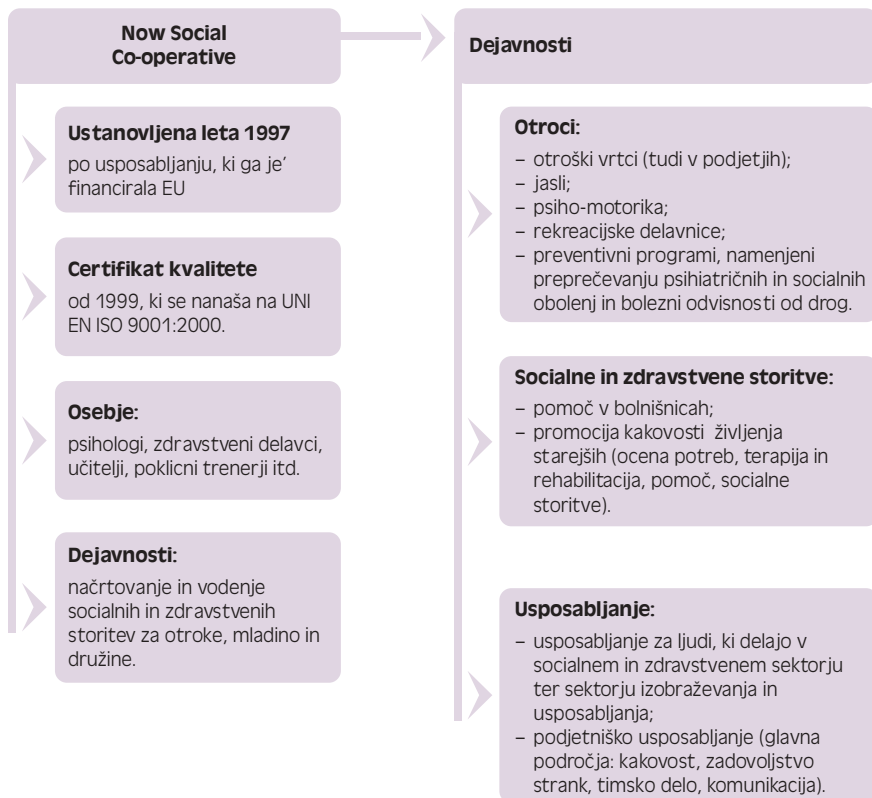
## 4.1.1 Gruppo Polis

Skupina Polis združuje štiri socialne kooperative po vsej Padovi. Ustanovljena je bila z namenom pospeševanja delovnega in socialnega vključevanja ljudi z visoko stopnjo duševne prizadetosti, da bi na ta način preprečili marginalizacijo.



## 4.1.2 Socialna kooperativa “Now”

Kooperativo Now je leta 1997 s pomočjo evropskih sredstev ustanovilo pet ustanoviteljic z namenom nuditi pomoč in podporo mladim, starejšim in drugim ranljivim ciljnim skupinam. Danes jo še vedno sestavljajo ženske, v glavnem psihologinje, učiteljice.



## 4.2 Slovenija

### 4.2.1 ŽELVA Podjetje za usposabljanje in zaposlovanje invalidov, d. o. o.

Želva, podjetje za usposabljanje in zaposlovanje invalidov, je zrastle iz majhne Želve, ki jo je na predlog Zavoda za zaposlovanje RS leta 1991 ustanovilo Sožitje – Zveza društev za pomoč duševno prizadetim Slovenije.

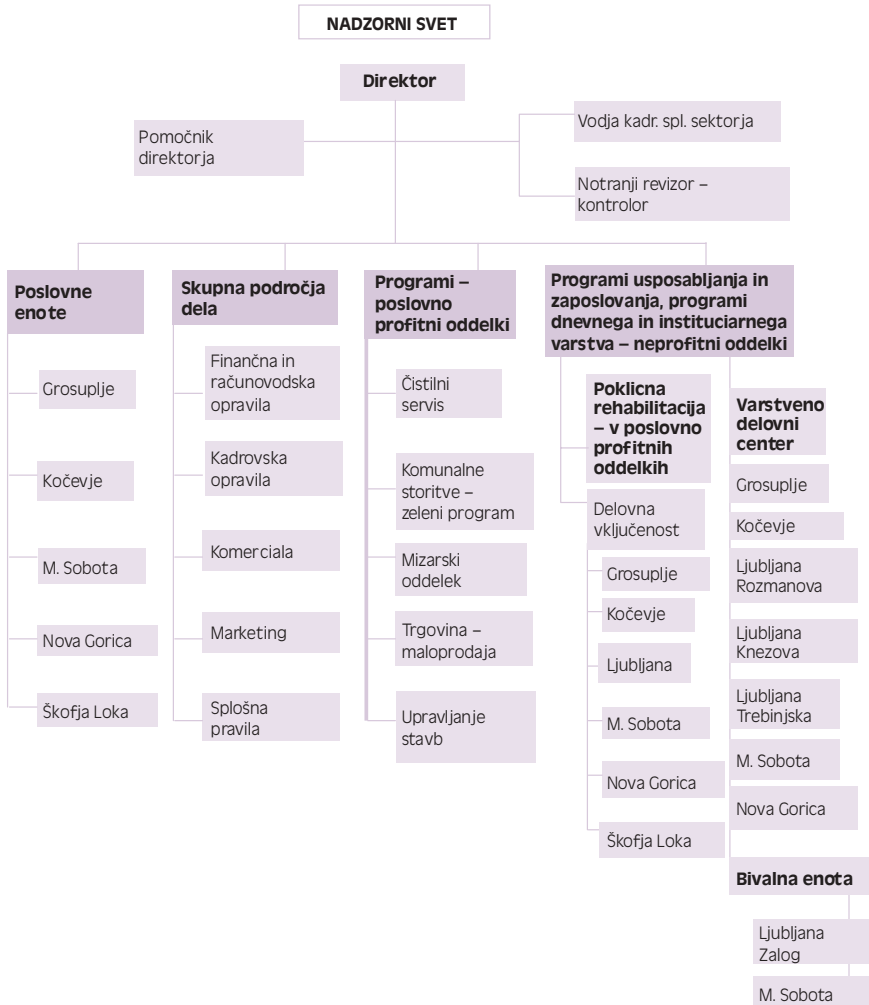
Ustanovilo jo je z namenom usposabljanja mladostnikov z lažjimi motnjami v duševnem in pogosto tudi telesnem razvoju. Sožitje je torej edini ustanovitelj in hkrati edini lastnik podjetja Želva.

Danes se v podjetju izvajajo programi zaposlitvene rehabilitacije, usposabljanja na konkretnem delovnem mestu ter nekateri programi socialno-varstvenih storitev.

#### 4.2.1.1 Organizacijska struktura podjetja

Organizacijska struktura temelji na dejavnosti podjetja, ki je opredeljena v aktu o ustanovitvi.

Struktura na makro ravni je naslednja:



## 4.2.2 Zavod RUJ, Velenje

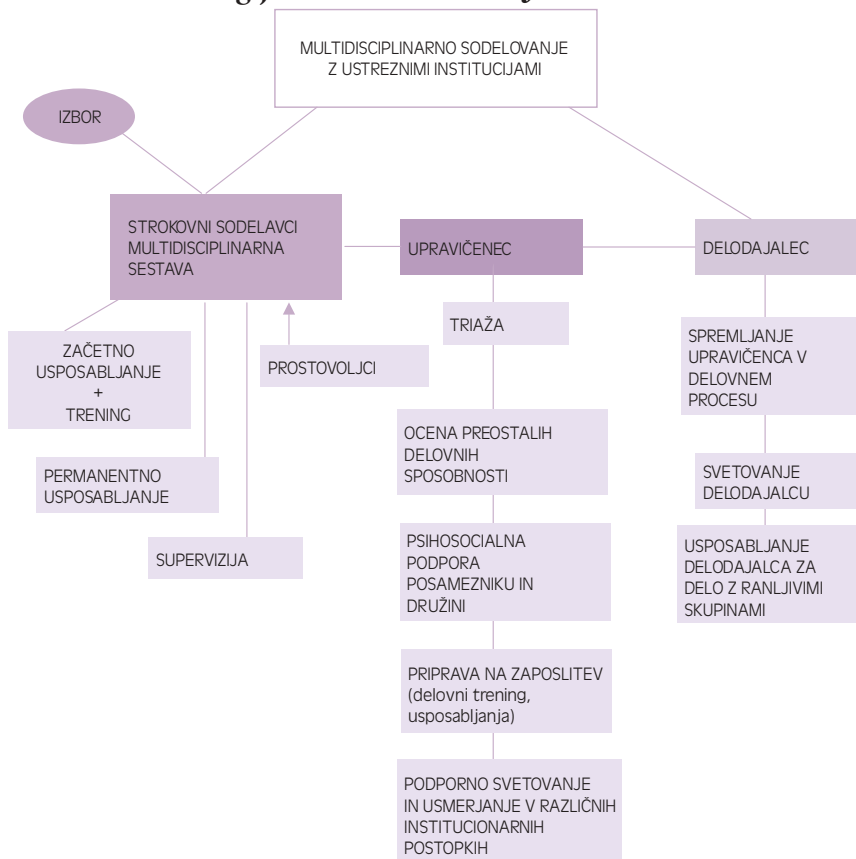
Zavod RUJ je center za izobraževanje, usposabljanje in rehabilitacijo, ki s svojim celovitim multidisciplinarnim pristopom pri obravnavi posameznika dosega dobre zaposlitvene rezultate pri vključevanju rehabilitantov na redni trg dela.

Vključevanje je lahko posredno preko zaščitene trga dela, ki ga predstavlja program delovne vključenosti Žarkove delavnice, ali pa neposredno pri delodajalcu.

Vsem udeležencem so zagotovljeni spremljanje, svetovanje in psiho-socialna podpora, v kar je vključena po potrebi tudi družina.

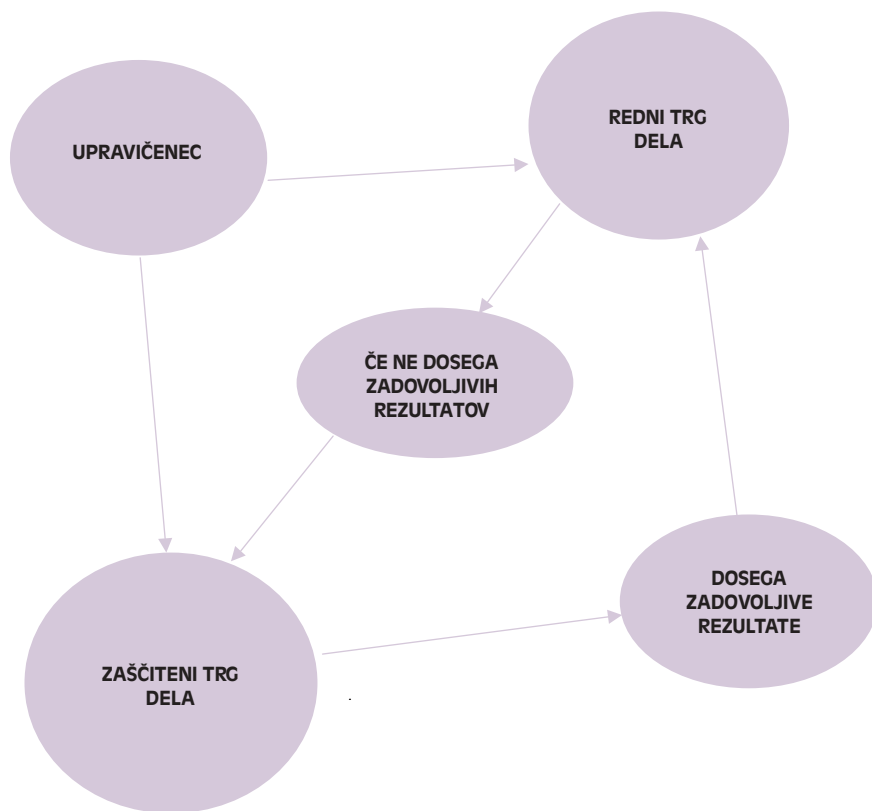
Rezultat takega celostnega pristopa je vključitev, oziroma ponovna vključitev približno 40 % najtežje zaposljivih oseb na redni trg dela. Sistem spremljanja in svetovanja pripomore k dolgoročnim vključitvam.

### 4.2.2.1 Metodologija dela v Zavodu RUJ





#### 4.2.2.2 Krožno prehajanje upravičencev iz zaščitenega trga dela v redni trg dela



## 4.3 Avstrija

### 4.3.1 Skupina pridobitnih in nepridobitnih socialnih podjetij na področju Bruck/Mur (NUTS3 Zgornja vzhodna Štajerska)

Skupina pridobitnih in nepridobitnih socialnih podjetij na področju Bruck/Mur (NUTS3 Zgornja vzhodna Štajerska) predstavlja razvoj socialnega podjetništva v različnih regijah dežele Štajerske, katerega prvi zametki sežejo v leto 1984.

Kot najustreznejše področje za vzpodbujanje razvoja socialnih podjetij se je pokazalo področje za reintegracijo brezposelnih, saj so se začela vzpostavljati v zgodnjih 90-ih letih kot posledica intenzivnega procesa regionalnega razvoja.

V zgodnjih 90-ih si je Zavod za zaposlovanje Štajerske postavil cilj "krepitve odgovornosti" politike zaposlovanja na lokalni ravni.

Regijam s specifičnimi težavami je država ponudila posebne reintegracijske ukrepe (Financiranje zaposlovanja) za razvoj posebnih organizacij (zveze vseh občin v posamezni regiji). V okviru omenjenega ukrepa je leta 1992 Zveza občin Zgornje vzhodne Štajerske razvila tudi Zvezo BIG Bruck/Mur.

Občine so bile odgovorne za financiranje strokovnega vodstva zveze, ukrepe reintegracije brezposelnih (v glavnem ukrepi, ki se nanašajo na financiranje zaposlovanja\*) pa je sofinanciral deželni zavod za zaposlovanje.

#### Dejavnosti nepridobitne Zveze BIG Bruck/Mur

##### Dejavnosti za brezposelne:

- usmerjanje, usposabljanje in nadaljevanje usposabljanja, poklicno svetovanje brezposelnim;
- programi za zagon podjetja za brezposelne.

##### Posebne dejavnosti:

- različni nacionalni in EU projekti, od leta 2002 nacionalni koordinator dveh projektov Equal.

##### Storitve za občine:

- razvoj regijske strategije zaposlovanja;
- nekaj dejavnosti na področju regijskega razvoja.

Zaradi potrebe dolgoročnejšega in stabilnejšega instrumenta reintegracije brezposelnih je bil v okviru Zveze razvit koncept "reintegracijskega podjetja". Nepridobitno reintegracijsko podjetje (t.i. zaposlitveno podjetje) je ustanovila Zveza BIG Bruck/Mur leta 1997.

Stoodstotni lastnik podjetja z omejeno odgovornostjo **BIG Bruck/Mur Dienstleistungs GmbH** je Zveza BIG Bruck/Mur.

\* Regijski ukrepi "Financiranje zaposlovanja" predstavljajo reintegracijske instrumente s posebno usmeritvijo: usposabljanjem in nadaljnjim usposabljanjem, svetovanjem, zagonom prvega podjetja.

Poleg zgoraj naštetih dejavnosti ima Zveza BIG Bruck/Mur na razpolago še dodatnih 30 sofinanciranih rednih delovnih mest za brezposelne v drugem podjetju.

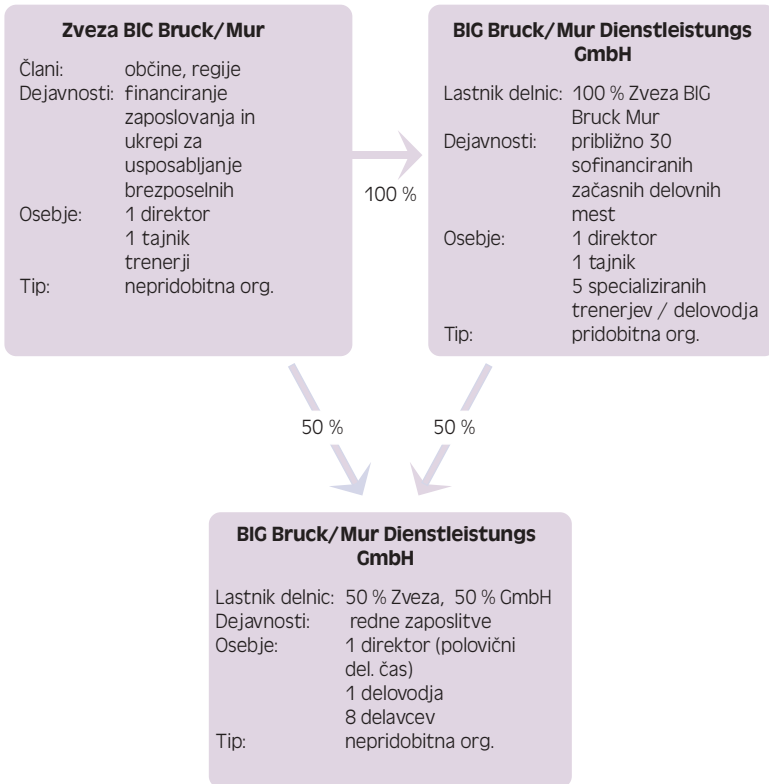
Brezposelna oseba je lahko na tovrstnem delovnem mestu zaposlena največ eno leto. Reintegracijski delež na reden/prvi trg dela je približno 68 %.

Pomemben dejavnik za tretji korak razvoja je predstavljal dejavni stik z integracijskim podjetjem na rednem trgu, ki deluje po pravem tržnem principu; prodaja storitve drugim podjetjem.

Dejavni stiki s podjetji in okoliščina, da storitve ne morejo biti ponujene znotraj sofinanciranih organizacij z drugimi ukrepi, so pripomogli k vzpostavitvi nove pridobitne organizacije **BIG-Personalleasing GmbH**.

Lastnik novega podjetja je s 50-odstotnim deležem Zveza BIG Bruck/Mur in s 50-odstotnim deležem **BIG Bruck/Mur Dienstleistungs GmbH**. To pomeni, da gre ves dobiček novega podjetja v neprofitne organizacije.

#### 4.3.1.1 Pregled skupine BIG Bruck/Mur



## 5 SKUPNA SWOT (PPPP) ANALIZA

Na tem mestu je predstavljena skupna SWOT (PPPP) matrika vseh sodelujočih dežel: Italije, Avstrije in Slovenije.

Analiza skupne SWOT (PPPP) matrike je osnova za oblikovanje modela politike socialne ekonomije za Slovenijo, z namenom zmanjšati vplive "Pomanjkljivosti in Pretenj" ter najbolj optimalno izkoristiti "Prednosti in Priložnosti" - kot kombinacija prilagojenih najboljših pozitivnih kriterijev in izhodišč drugih dežel, kjer ima socialna ekonomija že dolgoletno tradicijo.

### Prednosti

#### Slovenija:

- veliko število invalidskih podjetij;
- podrobna zakonodaja s področja invalidov;
- širok spekter delovanja invalidskih podjetij;
- široko področje javnih del;
- široka in fleksibilna ustreza definicija oseb, ki potrebujejo vključitev v socialno ekonomijo (pravilnik o izvajanju ukrepov APZ);
- skozi desetletja privzgojena solidarnost do ljudi z oviranostmi,
- veliko število nevladnih neprofitnih organizacij;
- program APZ je prilagojen smernicam EU.

#### Ostali:

- socialne kooperative so podjetja z omejeno odgovornostjo njenih članov in se lahko pojavijo na finančnem trgu kot druge podjetniške oblike;
- majhna podjetja, ki so vsidrana v lokalni teritorij in so blizu človekovim potrebam;
- povezovanje v lokalne in nacionalne konzorcije prinaša prednost velikim podjetjem;
- računajo lahko na prostovoljce in človekoljubno vedenje;
- visoka raven neodvisnosti od javne oblasti pri določanju strategije;
- začetek sodelovanja v sektorju na lokalni ravni v okviru zaposlovalskih sporazumov;
- oblast vse bolj prepoznava pomembnost vloge socialnih podjetij pri izgradnji sistema blaginje.

## Priložnosti

- ureditev podporne zakonodaje in zakonska opredelitev socialne ekonomije in socialnega podjetništva;
- izdelava doktrine in umestitev socialne ekonomije v družbeno-ekonomski sistem;
- vzpostavitev podpornih mrež;
- zagotovitev načrtnega, sistemskega in dolgoročnega financiranja programov;
- zakonska rezervacija določenih del oz. storitev za ciljne skupine, najprej v sektorju javnih naročil;
- promocija socialnega podjetništva (povečati občutljivost družbe);
- zasnova fleksibilnega sistema socialne ekonomije, ki temelji na modularnem pristopu in omogoča hitro realizacijo v skladu z možnostmi;
- pospeševanje deficitarnih dejavnosti (turizem, razvoj podeželja, storitve ...);
- sistemski pristop k permanentnem izobraževanju in usposabljanju strokovnih delavcev in managerjev v socialni ekonomiji;
- povečanje zaupanja lokalnih oblasti do socialnih kooperativ, ki nudijo socialne storitve in so usmerjene k razvoju novih storitev;
- nova politika davčnih olajšav v primeru zasebnih potreb po storitvah in zagotavljanje vavčerja;
- zakonska davčna olajšava vseh donacij neprofitnim ustanovam;
- ukvarjanje politike s socialnimi kooperativami.

## Pomanjkljivosti

### Slovenija:

- pomanjkanje podpornih mrež socialni ekonomiji – ni sistemsko urejene podporne spremljave;
- obstoječa zakonodaja obravnava samo eno ciljno skupino;
- ni izdelane doktrine za obravnavo socialno izključenih in ogroženih;
- programsko neprilagojen šolski sistem za usposabljanje strokovnjakov na področju socialne ekonomije – slabo usposobljen strokovni kader (slabo poslovanje obstoječih invalidskih podjetij (41 % z izgubo));
- pomanjkanje sistemске zakonodaje na področju financ, zaposlovanja, davčne politike, javnih naročil;
- hitro zmanjšanje števila programov psiho-socialne rehabilitacije, ki predstavljajo most med aktivnimi in pasivnimi upravičenci (študija FDV in Visoke šole za SD);
- pogosto nerazumevanje lokalnega okolja za potrebe socialno izključenih skupin, kot posledica pomanjkljivega informiranja in slabše osveščenosti;

- pogosta nepripravljenost lokalnega okolja za reševanje problematike socialno izključenih.

#### **Ostali:**

- prehitri razvoj v zadnjih letih;
- vse bolj so odvisni od javnih podjetij, saj večkrat služijo potrebam javne administracije kot svojim;
- mnogi nimajo prostovoljcev;
- povečuje se odvisnost od zunanjih fundacij;
- socialna podjetja ne razumejo pomena pridobivanja standarda kvalitete SA 8000;
- sposobnost inoviranja je na vseh področjih precej nizka.

#### **Pretnje**

- poslabšanje socialno ekonomskega statusa socialno izključenih;
- padec blaginje, povečanje števila brezposelnih in revnih;
- povečanje deviacij v družbi, zlasti med mladimi;
- povečanje socialnih stisk;
- upadanje vrednot (znanje, delovne navade, samosposobnost, samoredoljubnost...);
- negativen vpliv na mlade (brezperspektivnost);
- vpad vzgojne moči družine, kar bo posledično dolgoročno vplivalo na naslednje generacije;
- padec konkurenčnosti Slovenije na globalnem trgu;
- prehitremu razvoju nekoč obrtno usmerjene delavnice ne zmorejo slediti in se hitro prilagajati zahtevnim novim organizacijskim oblikam (npr. grozdi);
- naraščajoča stopnja odvisnosti kooperativ od oblasti pomeni njihovo povečano ogroženost zaradi nenadnih sprememb tekoče politike in s tem tudi proračunskega financiranja;
- zaradi novega zakona, sprejetega 2004, so socialna podjetja bolj izpostavljena pritisku trga, postajajo bolj tekmovalno naravnana;
- dajanje prednosti določenim ciljnim skupinam.

## 6 DELAVNICA "POMEN SOCIALNEGA PODJETNIŠTVA ZA SKLADEN REGIONALNI RAZVOJ"

Pospeševalni center za malo gospodarstvo in Služba Vlade RS za strukturno politiko in regionalni razvoj sta 12. julija 2004 v Mariboru organizirala delavnico "Pomen socialnega podjetništva za skladen regionalni razvoj".

Na delavnici so bile predstavljene tuje prakse (Avstrija, Italija, Velika Britanija), njihovi pristopi k razvoju socialnega podjetništva in možnosti razvoja socialnega podjetništva v Sloveniji.

Namenjena je bila predstavnikom ministrstev, nacionalnih institucij, lokalnih oblasti, podpornih institucij za razvoj malega gospodarstva, nevladnih organizacij, političnih strank in podjetnikom.

V okviru tega srečanja so bile organizirane tri delavnice z mednarodno udeležbo, katerih namen je bil osvetliti nekatere dileme in vprašanja, ki so se pojavila pri pripravi študije ter opredeliti smernice nadaljnjega razvoja in uvajanja socialne ekonomije v Sloveniji.

### 6.1 Delavnica A

#### **Socialna ekonomija/podjetništvo - opredelitev pojmov v Sloveniji**

*Moderator: Davide Branco*

Cilj delavnice je bil poiskati najprimernejše definicije navedenih pojmov, upoštevajoč slovenske razmere.

Opredeljeni so bili naslednji pojmi:

#### ■ **Socialna ekonomija**

je namenjena zagotavljanju socialnih interesov ranljivih skupin na osnovi tržne ekonomije s ciljem blagostanja skupnosti. Temelji na vrednotah, kot so podjetništvo, solidarnost, vzajemnost, etika, demokratičnost, in se udejanja na vseh področjih družbe.

#### ■ **Socialno podjetništvo**

je podjetništvo s poudarjeno socialno komponento usmerjeno v pridobivanje dobička za skupnost.

#### ■ **Socialno podjetje**

je podjetje, ki posluje s ciljem pridobivati dobiček, ki ga vlaga v lasten razvoj in razvoj socialnih programov.

### ■ **Socialni podjetnik**

je oseba, ki ima podjetniška znanja, lastnosti in socialni čut ter znanja potrebna za socialno delo.

## **6.2 Delavnica B**

### **Ciljne skupine socialne ekonomije – opredelitev v Sloveniji**

*Moderatorica: Simona Zagorc*

Cilj delavnice je bil poiskati čim bolj univerzalno opredelitev ciljnih skupin, upravičenih do vključitve v socialno ekonomijo.

To so vse osebe, ki so socialno izključene oziroma jim preti socialna izključenost.

## **6.3 Delavnica C**

### **Podporno okolje socialne ekonomije v Sloveniji**

*Moderator: Stojan Zagorc*

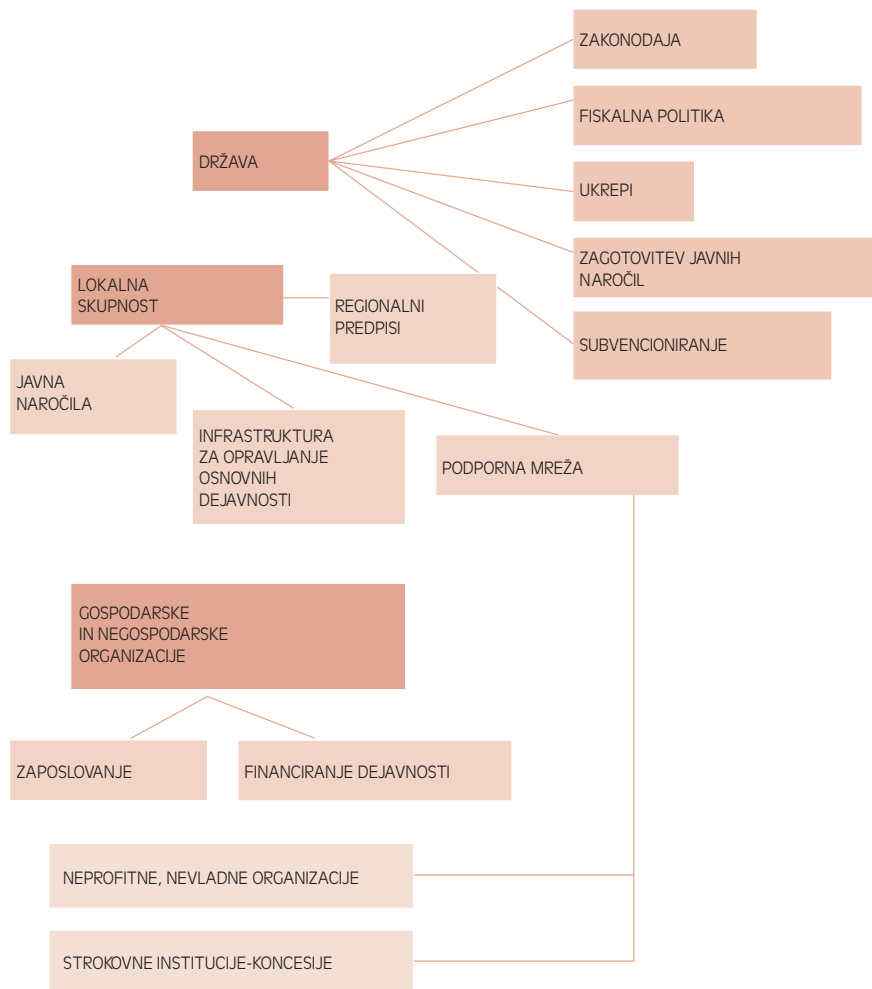
Cilj delavnice je bil čim bolj neposredno prikazati in osvetliti pomen učinkovitega podpornega okolja za razvoj socialne ekonomije in predlagati aktivnosti potrebne za njegovo vzpostavitev.

Nedvomno imajo odločilno vlogo pri tem država, lokalna skupnost in stroka, ki morajo:

- opredeliti in sprejeti socialno ekonomijo kot del strateškega trajnostnega razvoja;
- uskladiti aktivnosti ministrstev in zagotoviti koordinacijo med resorji;
- sprejeti ustrezno zakonodajo, ki bo omogočala izvajanje v praksi;
- zagotoviti vire financiranja, pa tudi sofinanciranje iz sredstev EU;
- prenesti del pristojnosti države na regionalno raven;
- zagotoviti stabilnost sistema in projektov;
- opravljati aktivno vlogo pri ozaveščanju o vlogi in pomenu socialne ekonomije na vseh ravneh;
- zagotoviti krožni pretok idej in rešitev pri vseh segmentih socialne ekonomije;
- ustvarjati pozitivno klimo ter vzpodbujati in koordinirati partnerstva;
- zagotavljati ustrezno infrastrukturo;
- kot povezovalce lokalnih in regionalnih pobud iskati slovenskim specifičnim prilagojene rešitve.



## 6.4 Prikaz podpornega okolja v socialni ekonomiji



## 7 NIZ “PET KLJUČNIH DEJAVNIKOV USPEŠNOSTI” – PREDLOG ZA SLOVENIJO

Poglavje predstavlja prvi sveženj ukrepov politike z naslovom “Pet ključnih dejavnikov uspeha” za izboljšanje sistema socialnega podjetništva v sklopu socialne ekonomije.

Vsaka skupina ključnih dejavnikov uspešnosti je rezultat analize kombinacije “Prednosti” za zmanjšanje “Pomanjkljivosti” in “Priložnosti”, da bi se izognili “Pretnjam”.

Predlagani ključni dejavniki bodo osnova za naslednje razprave s ciljem poglobljeno definirati orodja in podporne instrumente za implementacijo predlagane politike.

### 1. DOKTRINA

Prvi korak gotovo predstavlja jasno začrtana doktrina, v kateri se morata pri oblikovanju jasne definicije socialne ekonomije in socialnega podjetništva, povečanju občutljivosti in zrelosti prebivalstva ter pri promociji nove doktrine, združiti stroka in politika.

### 2. ZAKONODAJA

Drugi korak pri vzpostavitvi modernega sistema “socialne ekonomije” bi moral biti usmerjen v vzpostavitev ustreznega fiskalnega, zaposlovalskega in institucijskega okolja.

**a) Fiskalna in davčna zakonodaja:** uvajanje vzpodbudne fiskalne politike, ki bo stimulirala vzpostavitev novih oblik “socialnih podjetij” in neposredno podprla že obstoječa z:

- zmanjševanjem davčnih obveznosti za dejavnosti, ki so posebej namenjene aktivnostim na socialnem področju;
- oprostitvijo plačevanja davkov oziroma zvišanjem davčnega praga na “donacije v socialne namene” zasebnikom in organizacijam;
- zmanjševanjem ali popolno opustitvijo plačevanja davkov v primeru donacij v socialne namene po smrti.

**b) Delovna in socialna zakonodaja:** uvajanje fleksibilnejšega sistema za uravnavanje nižje produktivnosti različnih ciljnih skupin s pomočjo:

- razširitve kroga upravičencev, ki predstavljajo ranljivo ciljno skupino prebivalstva (v tem trenutku sodijo vanjo le osebe s statusom invalida) na:
  - osebe z zdravstvenimi težavami in kroničnimi obolenji,
  - odvisnike od alkohola in drog,
  - osipnike, prve iskalce zaposlitve,

- dolgotrajno brezposelne,
  - starejše brezposelne,
  - osebe v postpenalni obravnavi,
  - azilante in begunce,
  - pripadnike etničnih skupin (predvsem Romi),
  - podzaposlene na podeželju, predvsem ženske,
  - socialne podpirance,
  - mlajše upokoјence z nizkimi pokojninami.
- uvedbe posebne zakonodaje za urejanje dela prostovoljcev, ki bo dovoljevala njihovo nagrajevanje in povrnitev stroškov ter vzpostavitev "socialnih podjetij", ki bodo skrbela za njihovo usposabljanje, delo, nadzor, potovalne in druge stroške;
  - razširitve ciljne skupine upravičencev in delodajalcev, ki izvajajo socialne storitve in so jim namenjene davčne olajšave (zaenkrat to velja le za osebe s statusom invalida);
  - v naprej določeno kvoto delovnih mest, rezerviranih za zaposlovanje posameznikov iz ranljivih ciljnih skupin. Država lahko z ustrežno zakonodajo zagotovi na vseh področjih določeno število rezerviranih delovnih mest, ki bodo ustrezala potrebam in karakteristikam ciljnih skupin. S tem bi omogočila učinkovito reintegracijo ranljivih skupin v delovno aktivno družbeno jedro.

#### **Nekaj realnih možnosti:**

- čiščenje in urejanje zelenih površin v okviru komunalnih podjetij ali novoustanovljenih socialnih podjetij,
- pobiranje cestnin,
- vnašanje podatkov, popisovalci,
- kurirji,
- vzdrževalci,
- servisno osebje v turističnih, socialnih, kulturnih in drugih dejavnostih (prodajalci kart, informatorji),
- administratorji,
- nekatera lažja dela v proizvodnji,
- nekatera dela na področju kmetijstva, ekologije.

**c) Prednost pri javnih naročilih:** uvajanje prednostnega kvotnega sistema za socialna podjetja in delodajalce, ki zaposlujejo osebe ranljivih ciljnih skupin z:

- razširitev števila ciljnih skupin in socialnih dejavnosti, ki so zaenkrat kot prioriteta v javnih razpisih namenjene le organizacijam, ki zaposlujejo osebe s statusom invalida.

### 3. ČLOVEŠKI VIRI

Tretji korak je usmerjen v reorganizacijo in dvig javne zavesti in usposobljenosti za delovanje na socialnem področju:

- **usposabljanje in izobraževanje managerjev na področju socialne ekonomije in strokovnih delavcev:** uvajanje novih specializiranih programskih modulov na ravni visokošolskih izobraževalnih programov, javnih in zasebnih, ter tudi nadzora;
- **nabor in usposabljanje prostovoljcev:** uvajanje novih specializiranih programskih modulov za strokovne sodelavce kot tudi prostovoljce z nižjo izobrazbo, v katere je integriran tudi reden nadzor;
- **aktiviranje obstoječih človeških virov:** povečanje ravni razumevanja in individualne odgovornosti javnosti na področju socialne vključenosti ter vzpodbujanje dejavnega sodelovanja prav vsega prebivalstva, od najmlajših do najstarejših.

### 4. LOKALNI OZIROMA REGIONALNI PRISTOP

Četrti korak vodi v oblikovanje dejavnega in učinkovitega mreženja med vsemi akterji, zasebnimi in javnimi, ki so aktivni na področju socialne ekonomije v okviru lokalne skupnosti, oziroma regije:

- **pospeševanje sodelovanja obstoječih institucij; vzpostavitev programskih svetov, ipd.;**
- **opredelitev koordinatorjev dejavnosti v lokalni skupnosti in regiji;**
- **promocija mreženja** in "One-Stop-Shop" sistema med vsemi akterji;
- **promocija** in predstavitev socialnega sistema kakovosti: SA 8000;
- **lokalne skupnosti in regije** se morajo zavedati svoje pomembnosti in ključne odgovornosti ter aktivne vloge na področju razvoja socialnega podjetništva kot enega od ključnih elementov trajnostnega razvoja.

### 5. MODULARNI PRISTOP

- Kombiniranje in združevanje obstoječih možnosti in virov za čimprejšnje doseganje ciljev in njihova umestitev v sistem.



## 8 ZAKLJUČEK

Primerjave z razvitejšimi evropskimi državami kažejo na njihov pozitiven in dejaven odnos do socialne ekonomije in s tem tudi do socialnega podjetništva, ki sta vtkana v vse ravni družbene in gospodarske ureditve.

Podrobnejša primerjava Slovenije s sosednjima državama, Avstrijo in Italijo, je pokazala, da ima Slovenija relativno razvit obseg socialne ekonomije, vendar je dostopen v nekaterih elementih izključno eni ciljni skupini, to je invalidom, katerih položaj je zelo dobro urejen. Druge obravnavane ciljne skupine so primerjalno v bistveno slabšem položaju.

Slovenija nima razvitih podpornih mrež in urejenega statusa prostovoljcev. Zaskrbljujoče je tudi dejstvo, da veliko število invalidskih podjetij posluje z izgubo.

Kljub tradicionalno veliki občutljivosti in skrbi prebivalstva za bližnjega pa je mnogokrat presenetljivo nerazumevanje in nepripravljenost lokalnih skupnosti za pomoč sokrajanom z oviranostmi.

Z umestitvijo socialne ekonomije, socialnega podjetništva, v družbeno-ekonomski sistem in tudi v regionalne razvojne programe ter s sistemskim ustvarjanjem ustreznega podpornega okolja, se bo Slovenija pridružila socialno razvitejšim državam, v katerih je skrb za sočloveka, čeprav drugačnega, na prvem mestu.

Intenzivno uvajanje socialnega podjetništva bo pripomoglo k dvigu blaginje v skupnosti, ugoden pa bo tudi vpliv na zmanjšanje sive ekonomije.

## Viri:

- Trbanc, Boškič, Kobal, Rihter: Raziskovalno poročilo, Fakulteta za družbene vede, Ljubljana, september 2003.
- The Financing of Social Enterprises: A Special Report by the Bank of England, May 2003.
- Letno poročilo ZRSZ za leto 2003: Zavod Republike Slovenije za zaposlovanje, Ljubljana 2004.
- Interna gradiva, Zavod Papilot.
- Social Enterprises, OECD, 1999.
- Social Enterprises in Finland in 2004.
- Models of Corporate Social Responsibility, Italian Union of Chamber of Commerce, 2003.
- Social Entrepreneurship, the Contribution of Individual Entrepreneurs to sustainable Development, Mart 2004, IESE Bussiness School, University of Navarra, Spain.
- Sattor and Mayo, 1998.
- Oatley, 1999.
- The Institute for social entrepreneurs, 2002.
- Third System: A European Definition, Laville, Borzaga, a. o.; 1999.
- [www.ASHOKA.org](http://www.ASHOKA.org)
- [www.socialentrepreneurship.org](http://www.socialentrepreneurship.org)



## Beležke

# Beleške





**Izdal:** Pospeševalni center za malo gospodarstvo

**Avtorji:** Davide Branco, Eugenio Gattolin, Giacinto Tommasini, Franek Johannes,  
Simona Zagorc, Stojan Zagorc

**Oblikovanje:** Svetlana Petrič, Sistemi, d.o.o.

**Tisk:** Kočevski tisk, d.d.

**Lektura:** Cvetka Lumbar

**Naklada:** 700 izvodov

Ljubljana, november 2004



Izdajo brošure sta omogočila:



REPUBLIKA SLOVENIJA  
MINISTRSTVO ZA GOSPODARSTVO

REPUBLIKA  
SLOVENIJA



MINISTRSTVO ZA KMETIŠTVO,  
GOZDARSTVO IN PREHRANO